

# VILLE DE LA TOUR-DE-PEILZ



**BUDGET 2018**

# BUDGET 2018

## TABLE DES MATIÈRES

Préavis municipal n° 27/2017 .....	1
Administration générale .....	13
Finances .....	25
Domaines et bâtiments .....	29
Urbanisme et travaux publics .....	37
Instruction publique et cultes .....	47
Sécurité - Population - Feu .....	55
Famille jeunesse et sport .....	57
Récapitulation .....	63
Charges et revenus .....	65
Autofinancement .....	71
Plan des investissements et entretien .....	73

## PRÉAVIS MUNICIPAL N° 27/2017

le 25 octobre 2017

Projet de budget de la Commune pour l'exercice 2018.

1003-ADM-1710-PAD-rc-preavis\_27-Budget\_2018.docx

Au Conseil communal de  
1814 La Tour-de-Peilz

Monsieur le Président,  
Mesdames et Messieurs,

### 1. Objet du préavis

En vertu des dispositions de la loi sur les communes du 28 février 1956, modifiées par celles du 27 mai 1957, état au 1er juillet 2013, et du règlement du Conseil communal, la Municipalité a l'honneur de soumettre à votre approbation le projet de budget pour l'année 2018.

Il a été établi conformément au règlement du 14 décembre 1979 sur la comptabilité des communes, ainsi qu'aux directives et plan comptable du Département des institutions et de la sécurité.

Le projet de budget 2018 laisse apparaître les résultats suivants :

	<b>Budget 2018</b>	Budget 2017	Comptes 2016	Différence par rapport	
				Au B 2017	Aux C 2016
Charges	<b>65'770'783</b>	60'852'710	66'252'616	4'917'373	-482'533
Revenus	<b>65'044'114</b>	59'963'920	66'254'713	5'079'494	-1'211'299
Résultats	<b>-726'669</b>	-888'790	2'097	162'121	-728'766

### 2. Taux d'imposition

Conformément à l'article 33 de la Loi sur les impôts communaux (LCom), les arrêtés d'imposition, dont la durée ne peut excéder 5 ans, doivent être soumis à l'approbation du Département en charge des relations avec les communes après avoir été adoptés par les Conseils communaux ou généraux. La publication dans la Feuille des avis officiels (FAO) a lieu annuellement au début du mois de décembre.

Le dernier arrêté d'imposition de notre Commune, prévu pour la période 2017-2018 avec échéance au 31 décembre 2018, a été adopté par votre Conseil lors de sa séance du 22 juin 2016. Celui-ci prévoyait une augmentation de 6 points d'impôts, soit 2 points affectés au ménage courant et 4 au financement de deux projets d'envergure (construction du collège Courbet et rénovation du Château).



Un référendum a été lancé contre cette décision et a abouti. L'arrêté d'imposition 2017-2018 a par conséquent été soumis aux électrices et électeurs le 27 novembre 2016. La hausse d'impôt a été rejetée par 72,19 % des votants (3'081 voix contre, 1'187 voix pour), avec une participation au scrutin de près de 54 %.

Selon l'alinéa 2 de l'article 35 de la LCom, lorsqu'un référendum aboutit au rejet de l'arrêté communal d'imposition, l'ancien arrêté est prorogé de plein droit pour une année. De ce fait, l'exercice 2017 est régi par l'arrêté d'imposition pour la période 2015-2016, qui a été accepté par votre Conseil lors de sa séance du 29 octobre 2014. Ce dernier prévoit à l'article 1 un taux d'impôt communal de 64 %.

Lors de sa séance du 28 août 2017, la Municipalité a accepté le préavis N° 22/2017 concernant l'arrêté d'imposition pour l'année 2018 sur la base d'un taux de 64 %, lequel a été retenu pour l'élaboration du présent projet de budget 2018.

### 3. Charges cantonales (péréquation intercommunale et réforme policière)

Les charges cantonales suivantes, dont la commune n'a pas la maîtrise, influencent fortement le budget: la péréquation intercommunale (comprenant la facture sociale et la péréquation directe) ainsi que la réforme policière, qui représentent à eux deux 26.21 % du total des charges (26,03 % au budget 2017), et de 26.51 % des revenus (26,41 % au budget 2017). Les acomptes de la facture sociale et du fonds de péréquation pour 2018 (portés au budget pour Fr. 17'241'000.--) sont en augmentation par rapport au budget 2017 (Fr. 15'840'000.--). Les montants des acomptes 2018 (basés sur le rendement des impôts 2016) ont été communiqués par la Division des finances communales du Service des communes et du logement (SCL).

#### 3.1. Facture sociale

Le projet de budget de l'Etat de Vaud pour 2018, selon les informations communiquées par le SCL en septembre 2017, arrête à 770.5 millions le montant total de la facture sociale à charge des communes. Ce chiffre constitue une augmentation effective de 4,83 % par rapport aux acomptes 2017 (de 735 millions). Pour la commune de La Tour-de-Peilz, cela représente un montant de Fr. 11'153'000.--, soit un chiffre supérieur par rapport au budget 2017 (de 10'241'000.--).

La facture sociale est financée par le prélèvement de 50 % sur les recettes conjoncturelles (droits de mutations, gains immobiliers, impôt sur les successions) et de 30 % de l'impôt sur les frontaliers ainsi que par un prélèvement progressif basé sur la capacité financière (valeur du point d'impôt par habitant) excédant la moyenne de l'ensemble des communes. Le solde est payé en points d'impôts, avec un nombre de points identique pour toutes les communes.

#### 3.2. Péréquation directe

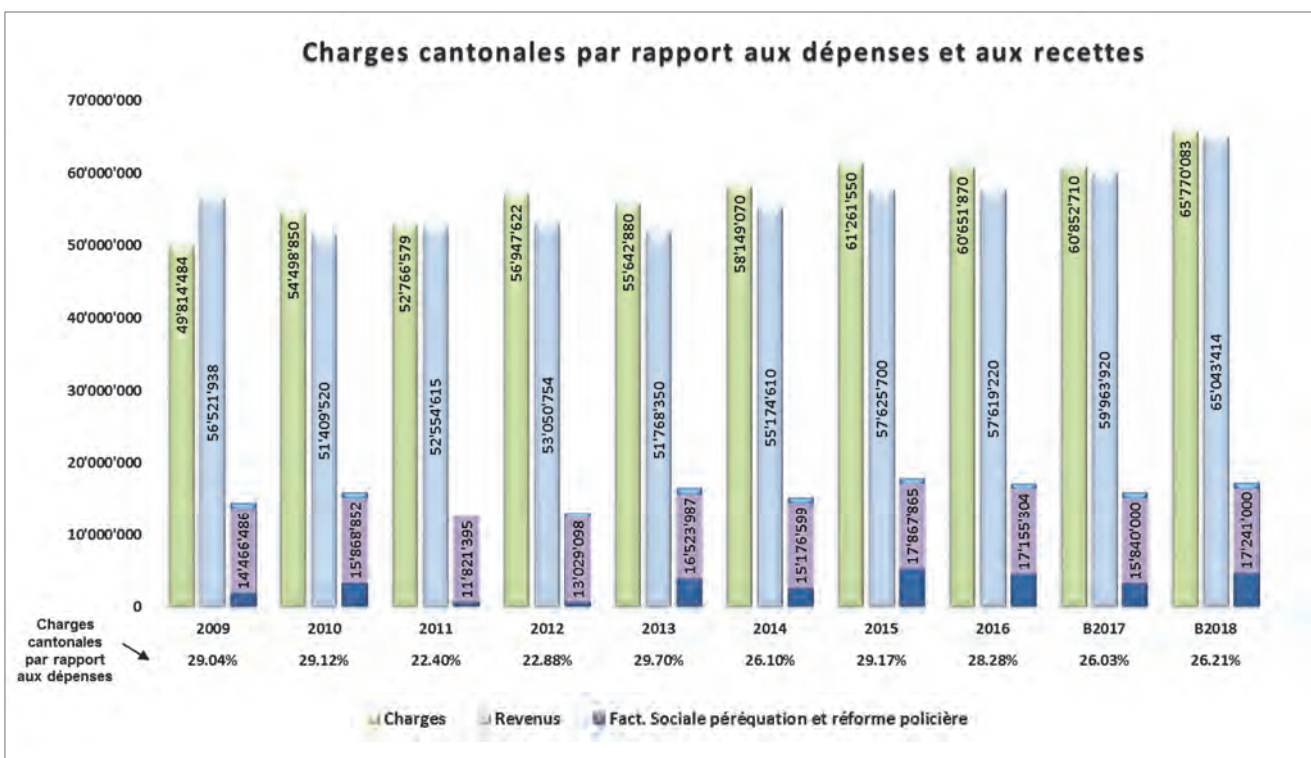
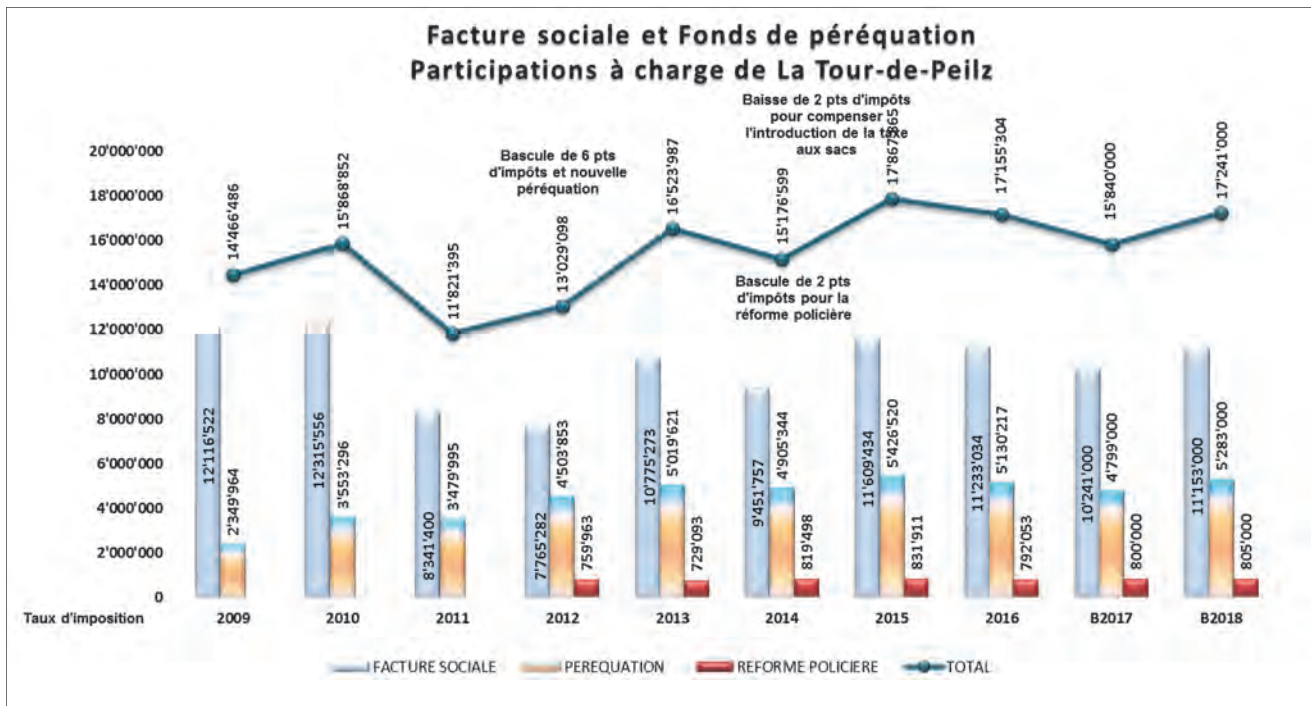
Quant au fonds de péréquation, les projections de l'Etat font apparaître un montant net à charge de notre commune de Fr. 5'283'000.-- (versement dans le fonds de péréquation de Fr. 11'634'000.-- et rétrocession basée sur le nombre d'habitants échelonné soit Fr. 6'351'000.--) contre Fr. 4'799'000.-- au budget 2017.

Le système de péréquation directe mis en place depuis le 1<sup>er</sup> janvier 2011 ne repose pas sur une alimentation fixe. Le nombre de points nécessaire dépend des redistributions. Il s'effectue par une distribution d'un fonds en trois couches, à savoir :

1. **la couche population** : attribution d'un montant en francs par habitant selon la population des communes ;



2. **la couche solidarité** : compensation pour les communes financièrement faibles d'une part de la différence entre leur capacité financière par habitant et la moyenne cantonale ;
3. **la couche liée aux dépenses thématiques** : maintien du système actuel pour les dépenses de routes, transports et forêts (notre commune n'est bénéficiaire des dépenses thématiques que de cas en cas).



### 3.3. Financement de la réforme policière

Sur la base des modalités de financement de la nouvelle organisation policière, les communes financent les missions générales de police soit directement pour leur propre police communale, soit en versant à l'Etat un montant basé sur le coût réel des prestations de la police cantonale. Afin de garantir la neutralité des coûts entre les communes et l'Etat, suite à la bascule de 2 points d'impôt intervenue en 2013, un solde est payé par l'ensemble des communes en points d'impôt. Pour La Tour-de-Peilz, il s'agit d'un montant de Fr. 805'385.-- (arrondi à Fr. 805'000.--) pour 2018.

## 4. Revenus et charges

Pour l'évaluation des revenus d'impôts des personnes physiques, il a été tenu compte des montants facturés au 31 août 2017 majorés de 4 % (2 % de progression des revenus et de la fortune et 2 % liés à l'augmentation du nombre de contribuables). Concernant les personnes morales, il a été tenu compte de la moyenne des recettes des années 2010 à 2016.

La Municipalité s'est penchée sur chaque dépense et a analysé dans le détail le bien-fondé de toutes les charges présentées par les services.

Les charges augmentent de 8.08 % ou Fr. 4'917'373.-- par rapport au budget 2017, progression répartie sur plusieurs centres de charges (autorités et personnel; biens, services et marchandises; remboursements, participations; aides et subventions). Les revenus, quant à elles, augmentent de 8.47 % par rapport au budget 2017 ou Fr. 5'079'494.--, progression liée pour l'essentiel à l'augmentation de l'estimation des recettes fiscales.

Le déficit prévisionnel de Fr. 726'669.-- représente 1.10 % des charges totales du projet de budget 2018, alors que le déficit budgétaire 2017 en représentait le 1.46 %.

## 5. Autofinancement

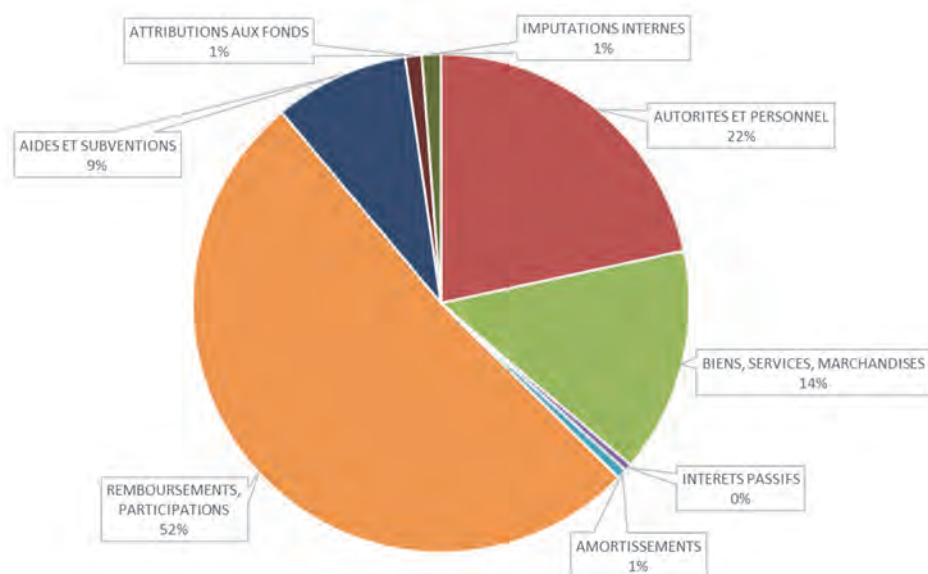
La marge d'autofinancement (cash flow) se calcule en déduisant du total des charges et des revenus les amortissements (rubrique 33), les attributions et prélèvements sur fonds de réserve (rubriques 38 et 48) et les imputations internes (rubriques 39 et 49). Cette marge est positive pour un montant de Fr. 218'962.--. Elle était négative de Fr. 318'790.-- au budget 2017.

	Budget 2018	Budget 2017	Comptes 2016
3 <b>Total des charges</b>	<b>65'770'783</b>	<b>60'852'710</b>	<b>66'252'616</b>
33 Amortissements	432'520	422'520	1'418'511
38 Attributions aux fonds de réserve	701'400	598'820	6'742'148
39 Imputations internes	819'500	784'100	757'756
Charges nettes	63'817'363	59'047'270	57'334'201
4 <b>Total des revenus</b>	<b>65'044'114</b>	<b>59'963'920</b>	<b>66'254'713</b>
48 Prélèvements sur les fonds de réserve	188'290	451'340	367'427
49 Imputations internes	819'500	784'100	757'756
<b>Résultat de l'exercice</b>	<b>-726'669</b>	<b>-888'790</b>	<b>2'097</b>
<b>Revenus nets</b>	<b>64'036'324</b>	<b>58'728'480</b>	<b>65'129'530</b>
<b>Marge d'autofinancement</b>	<b>218'962</b>	<b>-318'790</b>	<b>7'795'329</b>



## 6. Charges par nature, évolution, analyse

	CHARGES	2018	2017	DIFF.	%	2018 %/Total	2017 %/Total
30	AUTORITES ET PERSONNEL	14'225'321	13'498'630	726'691	5.38 %	21.63 %	22.18 %
31	BIENS, SERVICES, MARCHANDISES	9'586'717	8'808'440	778'277	8.84 %	14.58 %	14.48 %
32	INTERETS PASSIFS	304'775	365'275	-60'500	-16.56 %	0.46 %	0.60 %
33	AMORTISSEMENTS	432'520	422'520	10'000	2.37 %	0.66 %	0.69 %
35	REMBOURSEMENTS, PARTICIPATIONS	33'926'750	31'050'100	2'876'650	9.26 %	51.58 %	51.03 %
36	AIDES ET SUBVENTIONS	5'773'800	5'324'825	448'975	8.43 %	8.78 %	8.75 %
38	ATTRIBUTIONS AUX FONDS	701'400	598'820	102'580	17.13 %	1.07 %	0.98 %
39	IMPUTATIONS INTERNES	819'500	784'100	35'400	4.51 %	1.25 %	1.29 %
	<b>TOTAUX</b>	<b>65'770'783</b>	<b>60'852'710</b>	<b>4'918'073</b>	<b>8.08 %</b>		



### Evolution des charges nettes de 2014 à 2018 (sans amortissements, attributions aux fonds de réserve et imputations internes)

Charges	B2018	B 2017	C2016	C2015	C2014
Autorités et personnel	14'225'321	13'611'240	13'605'694	12'992'271	13'060'320
Biens, services, marchandises	9'586'717	9'574'390	8'088'223	8'574'616	8'143'018
Intérêts passifs	304'775	350'775	292'844	352'520	395'438
Remboursements, participations	33'926'750	31'921'000	30'568'983	31'873'684	31'966'930
Aides et subventions	5'773'800	5'402'125	4'778'457	4'701'284	4'362'682
<b>Totaux</b>	<b>63'817'363</b>	<b>60'859'530</b>	<b>57'334'201</b>	<b>58'494'376</b>	<b>57'928'388</b>

### Autorités et personnel

Compte tenu de l'évolution négative du coût de la vie, les salaires du personnel n'ont pas été indexés. Il est par contre tenu compte de l'augmentation statutaire des traitements. Par ailleurs, une prime exceptionnelle sera accordée à tous les collaborateurs pour un montant correspondant à 0.5 % de la masse salariale.



### Biens, services, marchandises

Ce poste comprend l'entretien du parc immobilier, l'achat de matériel et machines d'exploitation ainsi que l'acquisition ou le remplacement de véhicules.

### Intérêts passifs et dettes

Il a été tenu compte d'une réserve d'emprunt de Fr. 5'000'000.-- afin de couvrir le plan des dépenses d'investissement de 2018 de Fr. 15'937'000.--, déduction faite de la marge d'autofinancement positive ainsi que du solde de liquidité au 31 décembre 2017 résultant des exercices 2016 et 2017. Pour rappel, le plafond d'endettement, voté par votre Conseil lors de sa séance du 22 mars 2017 (cf. préavis N° 3/2017), atteint Fr. 85'000'000.--. Il est actuellement utilisé à hauteur de Fr. 20'000'000.--.

### Remboursements, participations à des collectivités publiques

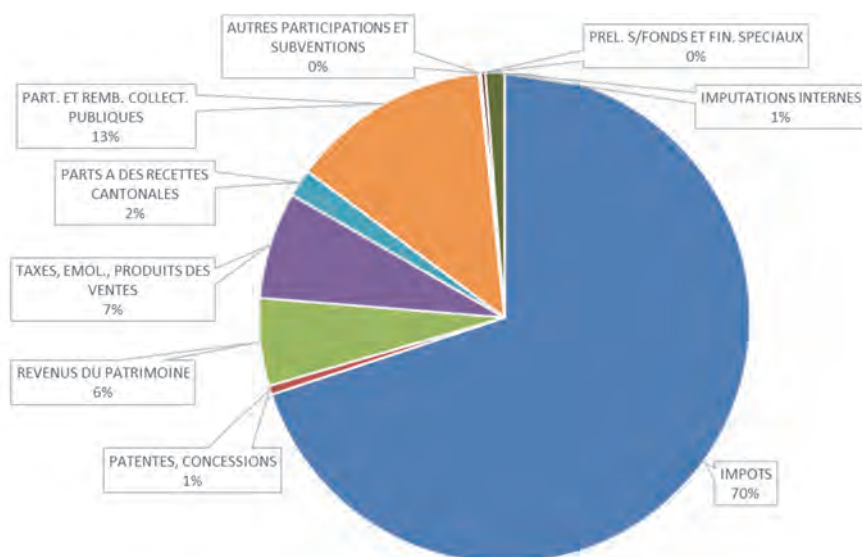
Ce poste comprend, entre autres, la participation à la facture sociale ainsi qu'au fonds de péréquation et les participations aux charges de trafics régionaux et d'énergie.

### Aides et subventions

Les principaux montants compris dans ce poste sont les subventions versées à Montreux-Vevey Tourisme, au Fonds culturel Riviera, à la Fondation du Musée suisse du jeu, à l'AVASAD - Maintien à domicile, à l'Association des salles à manger "L'Escale" ainsi que la couverture des déficits des lignes de transports urbains (VMCV).

## 7. Revenus par nature, évolution, analyse

	PRODUITS	2018	2017	DIFF.	%	2018 %/Total	2017 %/Total
40	IMPOTS	45'480'000	41'556'000	3'924'000	9.44 %	69.15 %	68.29 %
41	PATENTES, CONCESSIONS	389'800	390'800	-1'000	-0.26 %	0.59 %	0.64 %
42	REVENUS DU PATRIMOINE	3'741'865	3'657'750	84'115	2.30 %	5.69 %	6.01 %
43	TAXES, EMOL., PRODUITS DES VENTES	4'587'274	4'412'695	174'579	3.96 %	6.97 %	7.25 %
44	PARTS A DES RECETTES CANTONALES	1'200'000	500'000	700'000	140.00 %	1.82 %	0.82 %
45	PART. ET REMB. COLLECT. PUBLIQUES	8'547'285	8'117'135	430'150	5.30 %	13.00 %	13.34 %
46	AUTRES PARTICIPATIONS ET SUBVENTIONS	90'100	94'100	-4'000	-4.25 %	0.14 %	0.15 %
48	PREL. S/FONDS ET FIN. SPECIAUX	188'290	451'340	-263'050	-58.28 %	0.29 %	0.74 %
49	IMPUTATIONS INTERNES	819'500	784'100	35'400	4.51 %	1.25 %	1.29 %
	<b>TOTAUX</b>	<b>65'044'114</b>	<b>59'963'920</b>	<b>5'080'194</b>	<b>8.47 %</b>		





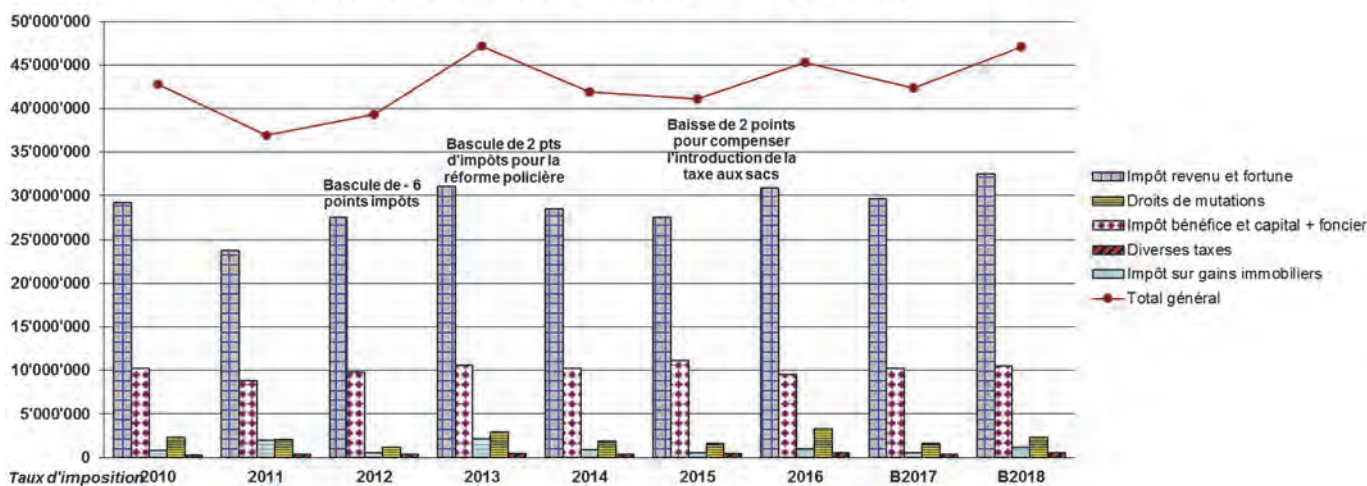
## Evolution des revenus nets de 2014 à 2018 (sans les gains comptables, prélèvements sur fonds de réserve et imputations internes)

Revenus	B2018	B2017	C2016	C2015	C2014
Impôts	45'480'000	41'556'000	43'998'917	40'388'989	40'737'107
Patentes, concessions	389'800	390'800	384'358	392'185	394'689
Revenus du patrimoine	3'741'865	3'657'750	3'732'787	3'666'914	3'469'367
Taxes, émoluments, produits	4'587'274	4'412'695	5'259'373	4'700'871	4'692'150
Parts à des recettes cantonales	1'200'000	500'000	982'585	492'402	895'273
Part. et remb. collect. publiques	8'547'285	8'117'135	10'720'979	7'609'745	7'863'379
Autres participations et subventions	90'100	94'100	50'531	42'964	33'859
<b>Totaux</b>	<b>64'036'324</b>	<b>58'728'480</b>	<b>65'129'530</b>	<b>57'294'070</b>	<b>58'085'824</b>

## Impôts

Evolution des impôts 2010 à 2018									
Exercice	2010	2011	2012	2013	2014	2015	2016	B2017	B2018
Habitants	10'748	10'752	10'813	10'974	11'207	11'334	11'637	11'800	12'000
Taux	70	64	66	66	64	64	64	64	64
Impôt sur revenu	22'804'161	19'407'973	20'783'391	23'217'148	22'966'811	20'993'930	23'907'515	23'000'000	24'900'000
Impôt sur la fortune	4'353'342	2'998'869	3'414'257	3'872'671	4'304'266	4'430'900	5'191'614	5'000'000	5'700'000
Impôt à la source	1'336'029	655'176	2'254'544	2'788'146	202'802	1'254'015	894'683	600'000	910'000
Impôt des étrangers	705'431	700'611	1'022'308	1'195'815	995'195	797'235	900'668	1'000'000	920'000
<b>Impôt revenu et fortune</b>	<b>29'198'964</b>	<b>23'762'630</b>	<b>27'474'500</b>	<b>31'073'779</b>	<b>28'469'074</b>	<b>27'476'080</b>	<b>30'894'480</b>	<b>29'600'000</b>	<b>32'430'000</b>
Impôt sur le bénéfice des sociétés	2'421'199	1'480'096	2'154'129	2'921'639	2'753'882	3'157'418	2'154'067	2'500'000	2'400'000
Impôt sur le capital des sociétés	5'550'262	5'093'793	5'260'266	5'260'049	5'118'406	5'400'113	4'780'245	5'200'000	5'200'000
Impôt complémentaire sur immeubles	183'534	162'895	177'728	141'362	103'509	146'088	148'272	120'000	150'000
Impôt foncier	2'049'372	2'107'854	2'202'295	2'264'373	2'288'662	2'376'505	2'478'837	2'400'000	2'750'000
<b>Impôt bénéfice et capital + foncier</b>	<b>10'204'366</b>	<b>8'844'638</b>	<b>9'794'419</b>	<b>10'587'422</b>	<b>10'264'459</b>	<b>11'080'123</b>	<b>9'561'421</b>	<b>10'220'000</b>	<b>10'500'000</b>
Droits de mutations	831'357	1'437'442	735'817	1'817'255	1'495'738	794'730	1'653'245	800'000	1'400'000
Impôt sur successions et donations	1'441'513	634'925	435'195	1'113'444	391'504	816'285	1'634'367	800'000	950'000
<b>Droits de mutations</b>	<b>2'272'870</b>	<b>2'072'367</b>	<b>1'171'012</b>	<b>2'930'699</b>	<b>1'887'242</b>	<b>1'611'015</b>	<b>3'287'612</b>	<b>1'600'000</b>	<b>2'350'000</b>
<b>Impôt sur gains immobiliers</b>	<b>811'129</b>	<b>1'926'833</b>	<b>531'142</b>	<b>2'139'530</b>	<b>895'273</b>	<b>492'402</b>	<b>982'585</b>	<b>500'000</b>	<b>1'200'000</b>
Impôt sur les chiens	34'650	37'200	38'350	37'850	34'400	39'350	39'650	36'000	40'000
Impôt récupéré après défalcation	45'958	70'928	107'438	130'624	81'933	182'421	215'754	100'000	160'000
Patentes de boissons et tabac	1'919	3'619	2'119	2'125	1'650	1'294	0	2'000	1'000
Intérêts moratoires et majorations	191'889	245'932	202'817	293'549	252'600	220'225	300'791	250'000	350'000
Corrections d'arriérés	0	0	0	0	0	0	0	0	0
<b>Diverses taxes</b>	<b>274'416</b>	<b>357'679</b>	<b>350'724</b>	<b>464'148</b>	<b>370'582</b>	<b>443'290</b>	<b>556'195</b>	<b>388'000</b>	<b>551'000</b>
<b>Total général</b>	<b>42'761'745</b>	<b>36'964'147</b>	<b>39'321'797</b>	<b>47'195'579</b>	<b>41'886'630</b>	<b>41'102'910</b>	<b>45'282'293</b>	<b>42'308'000</b>	<b>47'031'000</b>
Impôt total influencé par le taux	37'170'424	30'336'519	34'888'896	39'255'467	36'341'362	36'033'610	37'828'792	37'300'000	40'030'000
Impôts conjoncturels	3'083'999	3'999'200	1'702'154	5'070'229	2'782'515	2'103'417	4'270'197	2'100'000	3'550'000
Valeur du point d'impôt	531'006	474'008	528'620	594'780	567'834	563'025	591'075	582'813	625'469
Point d'impôt par habitant	49.41	44.09	48.89	54.20	50.67	49.68	50.79	49.39	52.12

## Evolution des recettes d'impôts de 2010 à 2018



### Patentes et concessions

Ce montant comprend, entre autres, la taxe à l'usage du sol (0.007 Fr. / kWh), la taxe spécifique (0.003 Fr. / kWh) et la redevance de la Compagnie du gaz.

### Revenus du patrimoine

Il s'agit des loyers des immeubles du patrimoine financier, des revenus des immeubles du patrimoine administratif ainsi que des redevances d'utilisation du domaine public ou droit de superficie.

### Taxes, émoluments, produits des ventes

Il s'agit notamment des émoluments pour les documents d'identité, des permis de construire, des participations des parents à l'accueil de jour des enfants et des taxes de raccordement et d'utilisation (eaux claires, égouts). En plus, dès 2014, se trouvent également dans ce poste les produits de la taxe déchets.

### Parts à des recettes cantonales

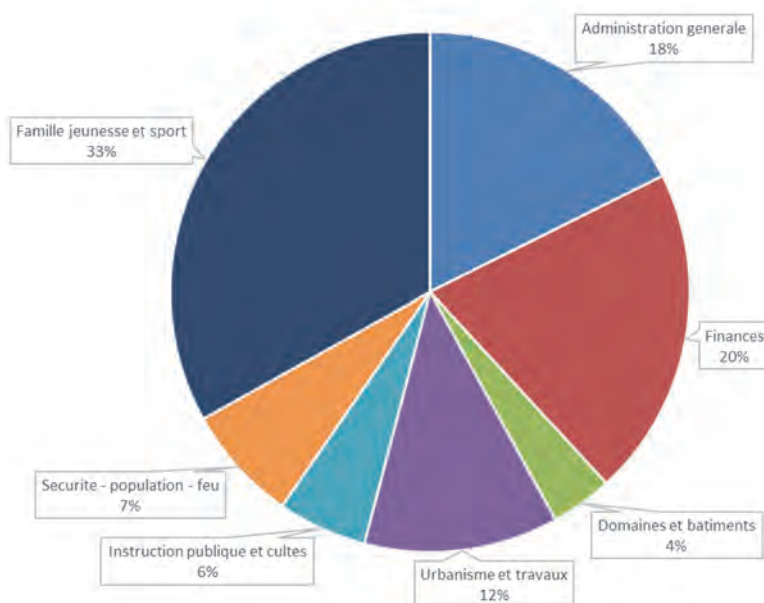
Il s'agit de la part de la Commune à l'impôt sur les gains immobiliers.

### Participation et remboursement de collectivités

Ce poste comprend notamment le retour du fonds de péréquation, diverses subventions cantonales, ainsi que les participations des communes partenaires concernant l'accueil de jour des enfants.

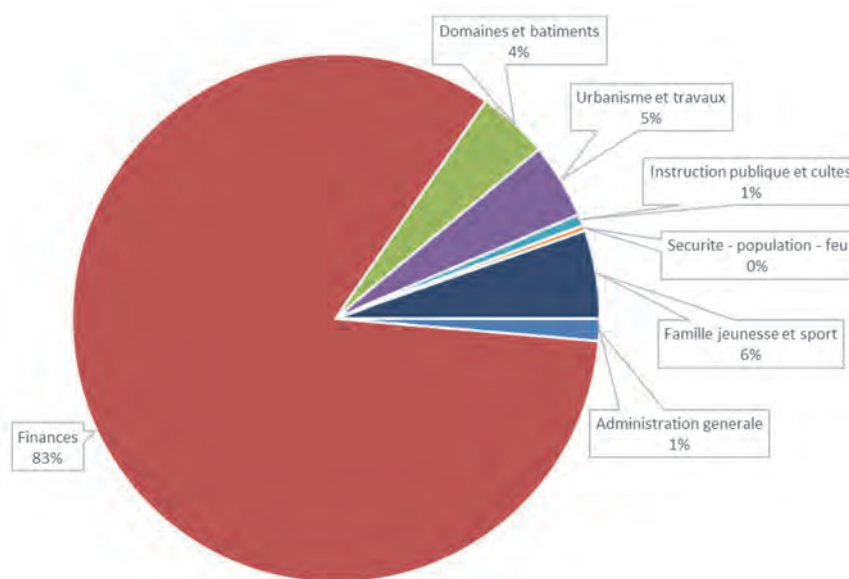
## 8. Charges par direction, évolution, analyse

	CHARGES	2018	2017	DIFF.	%	2018%/Total	2017%/Total
1	Administration generale	11'608'467	10'795'065	813'402	7.53 %	17.65 %	17.74 %
2	Finances	13'468'125	12'550'225	917'900	7.31 %	20.48 %	20.62 %
3	Domaines et batiments	2'527'050	2'420'920	106'130	4.38 %	3.84 %	3.98 %
4	Urbanisme et travaux	7'968'116	7'749'000	219'116	2.83 %	12.11 %	12.73 %
5	Instruction publique et cultes	3'663'105	3'237'490	425'615	13.15 %	5.57 %	5.32 %
6	Securite - population - feu	4'770'900	4'480'200	290'700	6.49 %	7.25 %	7.36 %
7	Famille jeunesse et sport	21'765'020	19'619'810	2'145'210	10.93 %	33.09 %	32.24 %
	<b>TOTAUX</b>	<b>65'770'783</b>	<b>60'852'710</b>	<b>4'918'073</b>	<b>8.08 %</b>		



### 9. Revenus par direction, évolution, analyse

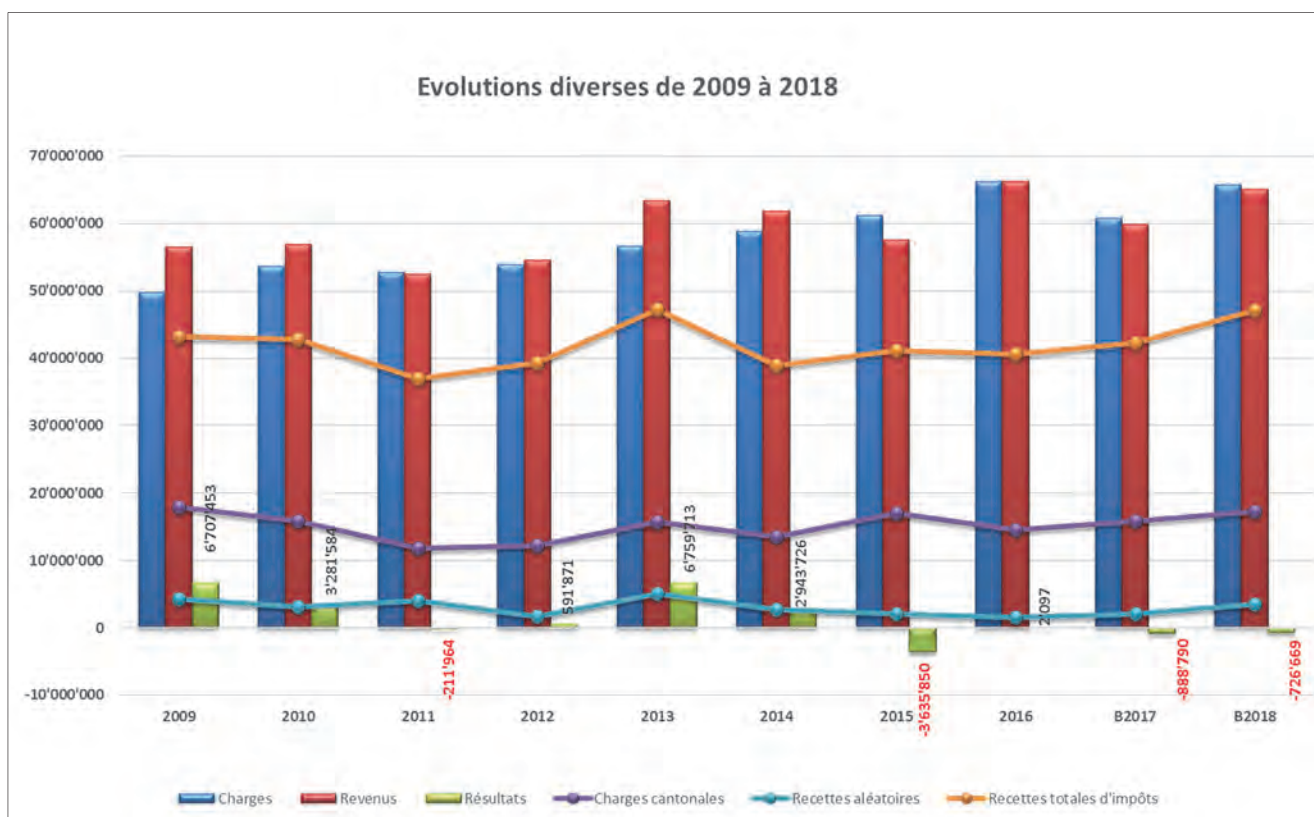
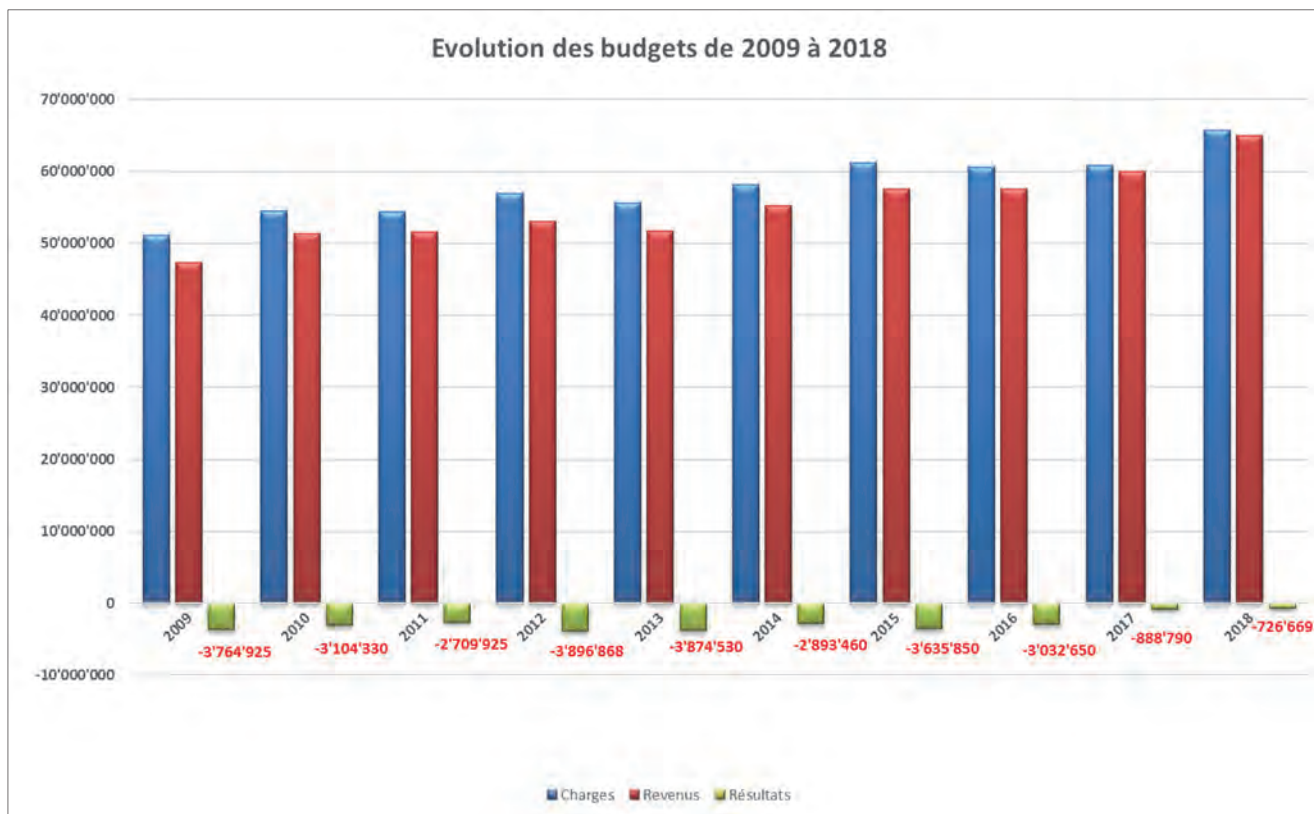
	REVENUS	2018	2017	DIFF.	%	2018 %/Total	2017 %/Total
1	Administration generale	885'000	837'000	48'000	5.73 %	1.35 %	1.38 %
2	Finances	54'163'250	49'206'350	4'956'900	10.07 %	82.35 %	80.86 %
3	Domaines et batiments	2'827'989	2'820'000	7'989	0.28 %	4.30 %	4.63 %
4	Urbanisme et travaux	2'999'055	3'195'730	-196'675	-6.15 %	4.56 %	5.25 %
5	Instruction publique et cultes	461'650	418'700	42'950	10.26 %	0.70 %	0.69 %
6	Securite - population - feu	216'000	172'000	44'000	25.58 %	0.33 %	0.28 %
7	Famille jeunesse et sport	3'491'170	3'314'140	177'030	5.34 %	5.31 %	5.45 %
	<b>TOTAUX</b>	<b>65'044'114</b>	<b>59'963'920</b>	<b>5'080'194</b>	<b>8.47 %</b>		

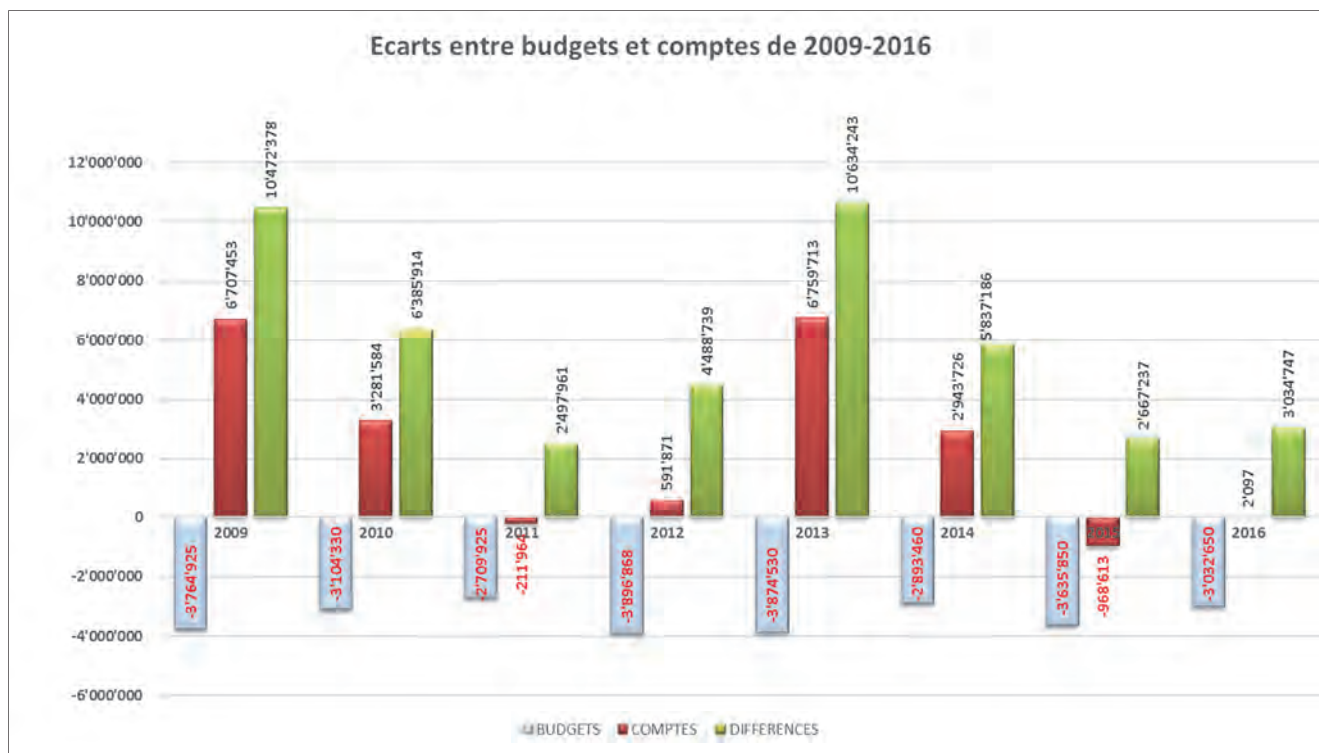


### 10. Différences par rapport au budget 2017, écarts et évolutions

Différences entre charges et revenus par rapport au budget 2017			
CHARGES		REVENUS	
Budget 2018	65'770'083.00	Budget 2018	65'043'414.00
Budget 2017	60'852'710.00	Budget 2017	59'963'920.00
<b>Augmentation des charges</b>	<b>4'917'373.00</b>	<b>Augmentation des revenus</b>	<b>5'079'494.00</b>
<b>Augmentations principalement dues à :</b>		<b>Augmentations principalement dues à :</b>	
11 Administration	107'501.00	13 Service du personnel et assurances	19'150.00
13 Service du personnel et assurances	178'920.00	19 Service informatique	43'700.00
15 Affaires culturelles et de loisirs	231'783.50	21 Impôts	4'723'000.00
18 Transports publics	133'350.00	22 Service financier	232'400.00
19 Service informatique	163'277.00	34 Service des gérances	23'859.00
21 Impôts	150'000.00		
223 Fonds de péréquation	673'500.00		
43 Routes	237'300.00		
44 Parcs-promenades-cimetière	122'050.00		
50 Administration des écoles	339'640.00		
60 Police administrative	239'500.00		
705 Accueil familial de jour	193'660.00		
706 Accueil de jour des enfants	1'010'850.00		
72 Prévoyance sociale	912'000.00		
<b>Total</b>	<b>4'693'331.50</b>	<b>Total</b>	<b>5'042'109.00</b>







### 11. Conclusion

En conclusion, nous vous demandons, Monsieur le Président, Mesdames et Messieurs, de bien vouloir voter la conclusion suivante :

Le Conseil communal de La Tour-de-Peilz,

- vu le préavis municipal N° 27/2017,
- ouï le rapport de la Commission des finances,
- considérant que cet objet a été porté à l'ordre du jour,

**décide :**

➤ d'approuver le projet de budget de fonctionnement de la Commune pour l'exercice 2018 tel que présenté et prévoyant :

Charges	Fr.	65'770'783.--
Revenus	Fr.	65'044'114.--
Déficit présumé	Fr.	- 726'669.--

AU NOM DE LA MUNICIPALITÉ

Le syndic :

Le secrétaire :





Alain Grangier

Pierre-A. Dupertuis

Délégué municipal : M. Jean-Pierre Schwab

Adopté par la Municipalité : le 23 octobre 2017

Administration générale

Ville de la Tour-de-Peilz

		Budget 2018		Budget 2017		Comptes 2016	
		Charges	Revenus	Charges	Revenus	Charges	Revenus
<b>1</b>	<b>Administration generale</b>	<b>11'608'467</b>	<b>885'000</b>	<b>10'795'065</b>	<b>837'000</b>	<b>10'207'163</b>	<b>958'042</b>
<b>10</b>	<b>Autorites</b>	<b>532'700</b>	<b>87'650</b>	<b>544'330</b>	<b>87'650</b>	<b>623'581</b>	<b>154'709</b>
<b>100</b>	<b>Conseil communal</b>	<b>82'500</b>		<b>94'130</b>		<b>114'660</b>	
100.3001.00	Traitements	10'100		10'000		9'504	
100.3003.00	Jetons de présence et indemnités	35'900		34'900		29'950	
100.3012.00	Salaires des aides	6'600		14'330		12'583	
100.3069.00	Débours divers	1'000		1'000		1'111	
100.3101.00	Frais pour votations et élections	8'900		13'900		48'080	
100.3102.02	Annonces et publications	1'000		1'000		512	
100.3111.00	Achat du mobilier et matériel	1'500		1'500			
100.3170.00	Débours conseil-commissions permanentes	17'500		17'500		12'921	
<b>101</b>	<b>Municipalite</b>	<b>450'200</b>	<b>87'650</b>	<b>450'200</b>	<b>87'650</b>	<b>508'921</b>	<b>154'709</b>
101.3001.00	Traitements	339'900		339'900		339'900	
101.3040.00	Fonds de prévoyance	27'200		27'200		31'827	
101.3069.00	Vacations	50'000		50'000		50'000	
101.3069.01	Frais de séances et divers	7'000		7'000		10'260	
101.3072.00	Primes de départ des municipaux					54'075	
101.3091.00	Frais de formation	3'000		3'000		1'400	
101.3101.00	Economat	500		500		428	
101.3111.00	Achats mob., mach., équip. techn. bureau	1'000		1'000			
101.3182.00	Téléphones	1'000		1'000		431	
101.3819.00	Attrib. fds primes départ municipaux	20'600		20'600		20'600	
101.4361.00	Remboursement d'assurances						10'892
101.4361.03	Tantièmes acquis à la commune		87'650		87'650		89'743
101.4819.00	Prél. fds primes départ municipaux						54'075
<b>11</b>	<b>Administration</b>	<b>1'712'521</b>	<b>18'500</b>	<b>1'605'020</b>	<b>17'700</b>	<b>1'637'870</b>	<b>36'550</b>
<b>110</b>	<b>Secretariat municipal</b>	<b>811'300</b>	<b>2'000</b>	<b>752'260</b>	<b>2'200</b>	<b>745'410</b>	<b>12'928</b>
110.3011.00	Traitements	783'800		724'800		722'645	
110.3069.00	Débours divers	7'700		7'700		5'287	
110.3101.00	Economat	10'500		10'500		7'715	

Ville de la Tour-de-Peilz

		Budget 2018		Budget 2017		Comptes 2016	
		Charges	Revenus	Charges	Revenus	Charges	Revenus
110.3111.00	Achat du mobilier et matériel	5'000		5'000		6'471	
110.3151.00	Entretien mobilier et matériel	1'000		1'000		297	
110.3182.00	Téléphones	3'300		3'260		2'996	
110.4311.00	Taxes et émoluments		2'000		2'000		2'148
110.4359.00	Recettes diverses				200		
110.4361.00	Remboursement d'assurances						10'780
<b>111</b>	<b>Administration generale</b>	<b>872'771</b>	<b>16'500</b>	<b>824'410</b>	<b>15'500</b>	<b>873'484</b>	<b>23'622</b>
111.3011.00	Traitements	23'600		20'500		32'421	
111.3065.00	Frais d'habillement	500		500		95	
111.3102.01	Abonnements aux journaux	5'000		5'500		4'399	
111.3102.02	Annonces et publications	11'600		10'300		41'299	
	<i>Réintroduction des montants supprimés en 2017</i>						
111.3102.03	Promotion et communication	5'000					
	<i>Nouveau compte</i>						
111.3109.00	Dépenses casuelles	25'000		25'000		14'705	
111.3111.00	Achat de matériel et équipement	8'500		8'500		8'183	
111.3151.00	Entretien mobilier et matériel	1'000		1'000			
111.3163.00	Fax, droits d'auteur	1'500		1'500		1'033	
111.3170.00	Réceptions et vin d'honneur	79'000		80'000		86'477	
111.3170.01	Manifestation du 1er août	36'600		31'600		31'926	
	<i>Réintroduction des montants supprimés en 2017</i>						
111.3170.02	Manifestations diverses	37'250		12'250		29'905	
	<i>En 2018, Nouveaux bourgeois et Mérites de La Tour-de-Peilz</i>						
111.3181.00	Affranchissement général	70'000		70'000		77'459	
111.3182.00	Téléphones et téléfax	26'200		25'800		12'936	
111.3185.00	Honoraires et frais de procédure	18'500		20'000		14'974	
111.3193.00	Cotisations à diverses institutions	16'370		16'520		14'003	
111.3193.01	Cotisation union des communes vaudoises	15'650		15'050		12'878	
111.3521.01	Frais stand de tir	7'100		7'100		14'160	
111.3528.00	Part aux frais du service intercommunal	117'600		112'700		108'500	
111.3651.00	Subventions - justice et sécurité	900		900		800	
111.3652.00	Subventions - enseignement et cultes	1'250		1'250		1'250	



Ville de la Tour-de-Peilz

	Budget 2018		Budget 2017		Comptes 2016	
	Charges	Revenus	Charges	Revenus	Charges	Revenus
111.3653.01	7'000		5'600		5'412	
	<i>Réintroduction des montants supprimés en 2017</i>					
111.3653.02	4'000		3'200			
	<i>Réintroduction des montants supprimés en 2017</i>					
111.3653.03	3'000		2'400			
	<i>Réintroduction des montants supprimés en 2017</i>					
111.3653.14	213'541		205'200		203'689	
111.3653.30	5'850		5'850		4'900	
111.3654.01	500		500		500	
111.3655.00	3'020		3'020		1'860	
111.3655.02	6'000		5'750		5'711	
111.3656.00	720		720		490	
111.3658.00	5'420		5'100		3'413	
111.3658.01	84'000		80'500		79'947	
111.3658.02					5'000	
111.3658.05	9'500		9'500		8'237	
111.3659.01	100		100			
111.3659.02	22'000		31'000		46'925	
111.4313.00		8'000		7'000		11'000
111.4359.00						4'279
111.4901.02		8'500		8'500		8'342
<b>112</b>	<b>28'450</b>		<b>28'350</b>		<b>18'976</b>	
112.3091.00	500				560	
112.3114.00	5'000		5'400			
112.3193.00	1'200		1'200		160	
112.3524.00	21'750		21'750		18'257	
<b>12</b>	<b>228'700</b>	<b>45'500</b>	<b>222'500</b>	<b>45'500</b>	<b>211'983</b>	<b>43'146</b>
<b>121</b>	<b>228'700</b>	<b>45'500</b>	<b>222'500</b>	<b>45'500</b>	<b>211'983</b>	<b>43'146</b>
121.3011.00	103'600		97'400		96'352	
121.3101.00	80'000		80'000		75'816	
121.3101.01	16'000		16'000		14'722	

Ville de la Tour-de-Peilz

		Budget 2018		Budget 2017		Comptes 2016	
		Charges	Revenus	Charges	Revenus	Charges	Revenus
121.3101.02	Photocopies couleurs	10'000		10'000		7'596	
121.3111.00	Achat du mobilier et matériel	1'000		1'000		449	
121.3151.00	Entretien du matériel	1'500		1'500		459	
121.3163.00	Locations photocopieur couleur	16'600		16'600		16'589	
121.4359.00	Recettes diverses		35'000		35'000		32'462
121.4359.01	Ventes de photocopies à divers services		10'500		10'500		10'684
<b>13</b>	<b>Service du personnel et des assurances</b>	<b>3'114'680</b>	<b>466'100</b>	<b>2'935'760</b>	<b>446'950</b>	<b>2'932'368</b>	<b>483'783</b>
<b>130</b>	<b>Service du personnel</b>	<b>2'897'080</b>	<b>466'100</b>	<b>2'716'260</b>	<b>446'950</b>	<b>2'705'493</b>	<b>483'783</b>
130.3011.00	Traitements auxiliaires	30'200		30'000			
130.3030.00	Cotisations avs/ai/ac/apg	911'200		861'620		853'936	
130.3030.01	Allocations familiales communales	45'300		40'560		46'210	
130.3040.00	Caisse de retraite	1'351'300		1'254'200		1'276'880	
130.3050.00	Assurance maladie	54'900		59'850		56'166	
130.3050.01	Assurance-maladie perte de gain	115'800		104'450		121'125	
130.3051.00	Assurances accidents	133'600		125'500		140'664	
130.3079.00	Allocations aux pensionnés	30'000		30'000		28'912	
130.3091.00	Frais de formation du personnel	43'200		43'000		51'594	
130.3091.01	Frais de formation des apprentis	22'580		22'580		18'285	
130.3092.00	Frais de recherche de personnel	24'000		25'000		18'223	
130.3099.01	Course & soirée du personnel	17'000		16'000		18'396	
130.3099.02	Charges diverses	101'500		87'000		72'836	
	<i>Dont 66'000.- pour la participation employeur au Réseau REVE</i>						
130.3185.01	Honoraires - prévention médicale	1'500		1'500		435	
130.3185.02	Honoraires et expertises	15'000		15'000		1'832	
130.4361.02	Remboursement allocations perte de gains		5'000		5'000		2'704
130.4363.00	Remboursement de tiers						44'721
130.4901.00	Imput. internes - charges sociales		461'100		441'950		436'358
<b>131</b>	<b>Assurances diverses</b>	<b>217'600</b>		<b>219'500</b>		<b>226'875</b>	
131.3186.02	Assurances rc, dégâts d'eau-glaces	59'800		62'000		71'622	
131.3186.03	Assurance incendie mobilière immobilière	151'700		151'500		149'643	
131.3186.04	Primes d'assurances dépl. professionnels	1'100		1'000		669	

Ville de la Tour-de-Peilz

		Budget 2018		Budget 2017		Comptes 2016	
		Charges	Revenus	Charges	Revenus	Charges	Revenus
131.3199.00	Sinistres non remboursés	5'000		5'000		4'942	
<b>15</b>	<b>Affaires culturelles et de loisirs</b>	<b>3'006'789</b>	<b>124'250</b>	<b>2'775'005</b>	<b>139'600</b>	<b>2'629'097</b>	<b>106'522</b>
<b>150</b>	<b>Affaires culturelles et de loisirs</b>	<b>1'885'149</b>	<b>700</b>	<b>1'775'235</b>	<b>700</b>	<b>1'727'057</b>	
150.3123.00	Electricité à diverses sociétés	8'000		10'000		5'060	
150.3170.00	Animation place des anciens-fossés	15'000		5'000			
	<i><b>Dont 5'000.- pour La Tour-Plage</b></i>						
150.3189.00	Mandats et frais divers	10'000		5'000			
	<i><b>Réintroduction des montants supprimés en 2017</b></i>						
150.3653.01	Subventions - Saison spectacles boélands	10'000					
	<i><b>Nouveau compte - En 2016 et 2017, 5'000.- par Commission culturelle</b></i>						
150.3653.02	Subventions - Ludothèque	6'000		6'000		5'233	
150.3653.03	Subventions - Jumelage Ornans	20'000		15'000		14'117	
150.3653.04	Subventions - Fête du jeu	20'000		20'000		20'000	
150.3653.05	Subventions - CIEHL	60'000		57'105		57'105	
150.3653.06	Subventions - Cie ADN Dialect	5'000					
150.3653.07	Subventions - Festival Riviera Classic+	5'000					
150.3653.08	Subventions - Piscine de montreux	25'000		25'000		25'000	
150.3653.09	Subventions - Passeport vacances	8'000		8'000		5'650	
150.3653.10	Subventions - Clef de voûte	5'000		5'000		5'000	
150.3653.11	Subventions - Cie les ArTpenteurs	10'000					
	<i><b>Nouveau compte - En 2016 et 2017, 5'000.- par Commission culturelle</b></i>						
150.3653.12	Subventions - Université populaire	1'200		1'200		1'200	
150.3653.14	Subventions - Assoc. sauv. narcisses	1'000		1'000		1'000	
150.3653.15	Subventions - Fonds culturel riviera	576'000		552'000		548'208	
150.3653.16	Subventions - Orchestre de ribaupierre	2'000		7'000		4'000	
150.3653.17	Subventions - Conservatoire riviera	111'103		92'180		92'274	
150.3653.18	Subventions - Festival IMAGES	30'000					
	<i><b>Nouveau compte - En 2016, 20'000.- par le 111.3659.02</b></i>						
150.3653.20	Subventions - Fondation musée du jeu	695'000		685'000		695'000	
150.3653.21	Subventions - Tréteaux du château	7'500		14'500		7'500	
150.3653.23	Subventions - Fête multiculturelle	2'000				2'000	

Ville de la Tour-de-Peilz

		Budget 2018		Budget 2017		Comptes 2016	
		Charges	Revenus	Charges	Revenus	Charges	Revenus
150.3653.24	Cotisations - Fond. équip. touristique	5'000		5'000		5'000	
150.3653.27	Subventions - Nox Orae	10'000		10'000		10'000	
150.3653.28	Subventions - Cinéma en plein air	15'000		13'000			
150.3653.29	Fonds intercom. soutien stés sportives	84'000		80'500		78'805	
150.3653.30	Subventions - Commission culturelle	40'000		40'000		34'825	
<b>Réintroduction des montants supprimés en 2017</b>							
150.3653.32	Subventions - Rocking-chair	5'000		5'000		5'000	
150.3653.33	Subvention - Fem	83'346		97'750		97'079	
150.3653.34	Subvention - L'improvisible festival	5'000		5'000		5'000	
150.3653.35	Subvention - Festival de harpe celtique	3'000		3'000		3'000	
150.3653.36	Subvention - Fest. artistes rue (vevey)	2'000		2'000			
150.3653.38	Subvention - Festival théâtre amateur			5'000			
150.4359.00	Recettes diverses		700		700		
<b>151</b>	<b>Salle des remparts</b>	<b>293'900</b>	<b>54'000</b>	<b>255'900</b>	<b>60'000</b>	<b>245'311</b>	<b>49'475</b>
151.3011.00	Traitements	132'700		130'100		130'996	
151.3080.00	Surveillance sapeurs-pompier/sécurité	500		500			
151.3101.00	Economat	300		300			
151.3113.00	Achat du mobilier et équipement	1'000		6'500		5'826	
151.3114.00	Achats mach., mat. expl. et d'entretien	19'000		3'000		4'086	
151.3114.01	Achats matériel technique de scène	46'000		15'000		21'627	
<b>Achat de nouveaux hauts-parleurs pour la scène (remplacement d'équipement dégradés et inadaptés)</b>							
151.3114.02	Achat matériel - sécurité au travail	300		300			
151.3121.00	Eau	800		700		726	
151.3122.00	Achats et consommation de gaz	10'000		12'000		9'277	
151.3123.00	Electricité	11'000		10'000		10'528	
151.3124.00	Achat et consommation de mazout	500		500			
151.3133.00	Achat de produits et fourn. nettoyage	6'000		6'000		3'629	
151.3141.00	Entretien du bâtiment	27'000		27'000		26'760	
151.3153.00	Entretien mobilier et équipement	2'000		6'000		200	
151.3154.00	Entretien machines et mat d'exploitation	2'500		2'500		479	
151.3154.01	Entretien matériel technique de scène	9'500		9'500		4'656	

Ville de la Tour-de-Peilz

		Budget 2018		Budget 2017		Comptes 2016	
		Charges	Revenus	Charges	Revenus	Charges	Revenus
151.3156.03	Entretien défense incendie	4'000		2'100		5'519	
151.3182.00	Téléphones	1'500		1'600		1'085	
151.3189.00	Technicien de scène pour manifestations	4'000		6'000		3'446	
151.3191.00	Epuration, évacuation des eaux	1'300		1'300		1'182	
151.3818.00	Attrib. au fds. energies renouvelables	14'000		15'000		15'290	
151.4271.08	Locations diverses		40'000		45'000		34'185
151.4351.00	Redistribution énergie s/photovoltaïques		14'000		15'000		15'290
<b>152</b>	<b>Bibliotheque</b>	<b>291'350</b>	<b>3'300</b>	<b>278'780</b>	<b>3'300</b>	<b>269'858</b>	<b>6'186</b>
152.3011.00	Traitements	231'500		217'150		213'949	
152.3069.00	Débours divers	3'900		3'400		857	
152.3101.00	Economat	5'800		5'450		4'076	
152.3102.00	Achats de livres	36'400		36'400		36'388	
152.3111.00	Achats du mobilier et matériel	3'600		5'300		7'675	
152.3151.00	Entretien divers	1'500		1'500		707	
152.3182.00	Téléphones	1'700		2'230		1'487	
152.3189.00	Prêts interbibliothèques	1'000		1'000			
152.3653.00	Animation	5'950		6'350		4'720	
152.4354.00	Vente de livres usagés		400		400		180
152.4359.00	Recettes diverses		100		100		3'205
152.4370.00	Amendes		2'000		2'000		1'942
152.4392.00	Finances d'inscription		800		800		860
<b>153</b>	<b>Sport et jeunesse</b>	<b>430'430</b>	<b>19'250</b>	<b>359'530</b>	<b>25'600</b>	<b>314'878</b>	<b>25'637</b>
153.3011.00	Traitements	248'600		179'000		185'384	
	<i><b>Nouveau poste animateur</b></i>						
153.3011.01	Traitements animateurs auxiliaires	29'700		29'500		13'214	
153.3069.00	Débours divers	4'300		3'400		17'183	
	<i><b>Place de parc pour nouvel animateur</b></i>						
153.3101.00	Economat	1'000		1'000		640	
153.3102.00	Abonnements et publications	5'000		5'000		2'822	
153.3113.00	Achat du mobilier et matériel	4'000		4'000		4'442	
153.3124.01	Achat de carburant	600		600		346	
153.3155.00	Entretien des véhicules	4'000		4'000		7'031	

Ville de la Tour-de-Peilz

		Budget 2018		Budget 2017		Comptes 2016	
		Charges	Revenus	Charges	Revenus	Charges	Revenus
153.3161.00	Location place de parc	1'500		1'500		688	
153.3161.01	Subsides salles gym stés locales burier	20'000		20'000		11'521	
153.3170.00	Départ du semi-marathon	11'000		11'000		9'952	
153.3182.00	Téléphones	2'160		2'160		1'435	
153.3186.00	Assurances des véhicules	3'450		3'450		1'716	
153.3192.00	Taxes des véhicules	120		120		80	
153.3199.00	Animations	36'000		36'000		15'255	
153.3653.00	Subventions fixes	26'300		26'100		22'350	
153.3653.01	Subventions diverses "sport"	8'500		8'500		3'000	
153.3653.02	Fête de la musique	19'200		19'200		17'170	
153.3653.03	Subventions - projets de jeunes	2'000		2'000		650	
153.3653.04	Subventions diverses " jeunesse "	3'000		3'000			
153.4332.00	Ateliers divers et camps		16'250		21'600		17'655
153.4359.00	Recettes diverses						6'757
153.4659.00	Locations bus et remorque		3'000		4'000		1'225
<b>154</b>	<b>Ecole de musique</b>	<b>29'960</b>	<b>12'000</b>	<b>29'760</b>	<b>15'000</b>	<b>26'991</b>	<b>12'508</b>
154.3011.00	Traitements	6'600		6'500		6'750	
154.3011.01	Traitements auxiliaires	2'700		2'600		2'028	
154.3069.00	Débours divers	600		600		250	
154.3101.00	Economat	400		400		247	
154.3114.00	Achats mobilier, matériel et instruments	2'000		2'000		1'724	
154.3114.01	Achats d'uniformes	500		500			
154.3156.00	Entretien instruments et uniformes	1'000		1'000		258	
154.3181.00	Frais de ports	100		100		90	
154.3182.00	Téléphones	360		360		300	
154.3193.00	Cotisations diverses	11'700		11'700		14'124	
154.3663.00	Subventions individuelles communales	4'000		4'000		1'220	
154.4652.00	Ecolage		12'000		15'000		12'508

Ville de la Tour-de-Peilz

		Budget 2018		Budget 2017		Comptes 2016	
		Charges	Revenus	Charges	Revenus	Charges	Revenus
<b>155</b>	<b>Fete de la jeunesse</b>	<b>40'800</b>		<b>40'800</b>		<b>35'033</b>	
155.3102.00	Annonces et publications	2'000		2'000			
155.3114.00	Achats de matériel	3'000		3'000		2'511	
155.3131.00	Achats de marchandises - cortège	4'800		4'800		3'681	
155.3170.00	Réceptions	500		500		294	
155.3189.00	Forains, fanfares cortège, divers	21'500		21'500		20'958	
155.3199.00	Animations, orchestres, frais divers	9'000		9'000		7'589	
<b>156</b>	<b>Ecole de natation</b>	<b>35'200</b>	<b>35'000</b>	<b>35'000</b>	<b>35'000</b>	<b>9'968</b>	<b>12'715</b>
156.3011.00	Traitements	21'200		21'100		7'020	
156.3011.01	Traitements auxiliaires	10'100		10'000		2'648	
156.3069.00	Débours divers	600		600			
156.3091.00	Frais de formation du personnel	500		500			
156.3101.00	Economat	500		500		50	
156.3114.00	Achats de matériel	900		900			
156.3181.00	Frais de ports et cptes chèques postaux	800		800		150	
156.3182.00	Téléphones	600		600		100	
156.4652.00	Ecolages		35'000		35'000		12'715
<b>17</b>	<b>Sports</b>	<b>287'700</b>	<b>89'500</b>	<b>283'700</b>	<b>89'800</b>	<b>209'692</b>	<b>94'263</b>
<b>170</b>	<b>Stades</b>	<b>224'350</b>	<b>24'000</b>	<b>180'950</b>	<b>24'000</b>	<b>174'701</b>	<b>24'000</b>
170.3011.00	Traitements	79'300		77'000		77'707	
170.3114.00	Achats mach., mat. expl. et d'entretien	4'000		4'000		8'699	
170.3114.01	Achat matériel - sécurité au travail	300		300		89	
170.3121.00	Eau	1'700		1'700		1'587	
170.3122.00	Achats et consommation de gaz	23'000		23'000		21'863	
170.3123.00	Electricité	10'000		10'000		6'326	
170.3133.00	Achat produits de nettoyage	2'000		2'000		2'508	
170.3134.00	Achat de fournitures diverses	3'300		3'300		2'224	
170.3141.00	Entretien des bâtiments	15'000		11'000		11'037	

Ville de la Tour-de-Peilz

	Budget 2018		Budget 2017		Comptes 2016		
	Charges	Revenus	Charges	Revenus	Charges	Revenus	
170.3141.01	Rénovation des bâtiments <i>Installation de réducteur de débit sur les douches pour économies d'eau et d'énergie / Remplacement de pompes de relevage pour les inondations dans le boudrome lors de fortes pluies</i>	40'000			4'180		
170.3141.36	Entretien local terrain de gérénaz	500	500				
170.3141.37	Entretien du vestiaire de gérénaz	700	700	265			
170.3141.38	Entretien du vestiaire de bel-air	2'800	4'800	2'007			
170.3145.00	Entretien des terrains	32'200	32'200	27'398			
170.3154.00	Entretien matériel d'exploitation	5'000	4'000	2'970			
170.3156.03	Entretien défense incendie	1'400	3'000	2'987			
170.3182.00	Téléphones	650	650	542			
170.3191.00	Epuration, évacuation des eaux	2'500	2'800	2'314			
170.4272.00	Loyer antenne téléphonie mobile gérénaz		24'000	24'000	24'000		
<b>171</b>	<b>Plage de la Maladaire</b>	<b>57'250</b>	<b>65'500</b>	<b>97'150</b>	<b>65'800</b>	<b>33'385</b>	<b>70'263</b>
171.3011.00	Traitements	15'100	20'000	14'908			
171.3113.00	Achats mobilier et mat. exploitation	2'500	2'500	297			
171.3114.00	Achats mach., mat. expl. et d'entretien	1'900	1'900				
171.3121.00	Eau	2'000	2'000	1'186			
171.3122.00	Gaz	2'000	1'500	1'652			
171.3123.00	Electricité	2'000	2'500	1'048			
171.3133.00	Achat de produits d'entretien	4'000	4'000	3'313			
171.3141.00	Entretien des bâtiments	10'000	10'000	3'841			
171.3145.00	Entretien des terrains	14'200	49'200	5'415			
171.3154.00	Entretien matériel d'exploitation	500	500				
171.3156.03	Entretien défense incendie	450	450				
171.3182.00	Téléphones	600	600	352			
171.3191.00	Epuration, évacuation des eaux	2'000	2'000	1'374			
171.4271.05	Location du restaurant		5'000	5'000	4'934		
171.4272.01	Taxe de camping		60'000	60'000	61'308		
171.4359.00	Recettes diverses		500	800	4'022		



Ville de la Tour-de-Peilz

		Budget 2018		Budget 2017		Comptes 2016	
		Charges	Revenus	Charges	Revenus	Charges	Revenus
<b>172</b>	<b>Tennis</b>	<b>6'100</b>		<b>5'600</b>		<b>1'607</b>	
172.3121.00	Eau	600		500		535	
172.3141.00	Entretien du bâtiment	2'000		2'000		227	
172.3145.00	Entretien du court	2'500		2'500			
172.3156.03	Entretien défense incendie	200		100		43	
172.3191.00	Epuration, évacuation des eaux	800		500		802	
<b>18</b>	<b>Transports publics</b>	<b>2'176'700</b>		<b>2'043'350</b>		<b>1'623'152</b>	<b>20'576</b>
<b>180</b>	<b>Transports publics</b>	<b>2'176'700</b>		<b>2'043'350</b>		<b>1'623'152</b>	<b>20'576</b>
180.3517.00	Part. coûts non couverts-traffic régional	1'121'000		1'112'650		918'396	
180.3517.07	Part aux frais piste de fond pléiades	6'000		6'000		4'792	
180.3517.08	Transports publics VMCV ligne 201	92'000		2'000		76'724	
180.3517.11	Déficit remontées des Pléiades	60'000		60'000		57'105	
180.3653.20	Subvention au ch. de fer blonay-chamby	10'200		7'200		7'200	
180.3657.00	Transports publics VMCV ligne 203	324'000		295'000		306'702	
180.3657.01	Transports publics VMCV ligne 207	298'000		298'000		243'594	
180.3657.02	Part exploitation "velopass"	17'500		17'500		8'640	
180.3657.03	Transports publics VMCV ligne 208	228'000		245'000			
180.3657.04	Transports publics VMCV ligne 209	20'000					
180.4517.00	Rbt sur convention						20'576
<b>19</b>	<b>Service informatique</b>	<b>548'677</b>	<b>53'500</b>	<b>385'400</b>	<b>9'800</b>	<b>339'422</b>	<b>18'493</b>
<b>190</b>	<b>Service informatique</b>	<b>548'677</b>	<b>53'500</b>	<b>385'400</b>	<b>9'800</b>	<b>339'422</b>	<b>18'493</b>
190.3011.00	Traitements <i>Création poste administrateur systèmes et diminution taux activité responsables informatique</i>	127'900		103'000		101'130	
190.3069.00	Débours divers	6'025		4'100		4'818	
190.3091.00	Formation	16'300		18'900		17'437	
190.3101.00	Economat	10'000		10'000		10'786	
190.3111.00	Achat et renouvellements de licences <i>Nouveau logiciel gestion salles pour SDOM</i>	35'620		14'000		29'949	

Ville de la Tour-de-Peilz

	Budget 2018		Budget 2017		Comptes 2016	
	Charges	Revenus	Charges	Revenus	Charges	Revenus
190.3111.01 Achat et renouvellement du matériel <i>Augmentation capacité serveurs pour logiciels ERP</i>	32'800		15'000		6'724	
190.3154.00 Entretien du matériel (pc, imprimantes)	5'000		5'000		220	
190.3156.00 Maintenance du système - hard	1'500		1'500		1'134	
190.3182.00 Gestion télécommunications	5'863		5'500		5'293	
190.3189.00 Maintenance du système - soft <i>Nouvelles licences logiciels ERP selon préavis 21/16</i>	236'369		186'600		136'664	
190.3189.02 Site internet <i>Développement nouveau site multi-écrans</i>	41'000		16'500		19'969	
190.3189.03 Réseau wifi	5'300		5'300		5'297	
190.3189.04 Projets informatiques <i>Nouveau compte pour projets informatiques urgents</i>	25'000					
190.4359.00 Recettes diverses		7'000		5'800		6'493
190.4359.01 Prestations ARAS		8'000				8'000
190.4359.02 Prestations Escalé <i>Nouveau compte pour nouvelles recettes services informatiques</i>		4'500				
190.4359.03 Prestations FSAE <i>Nouveau compte pour nouvelles recettes services informatiques</i>		19'500				
190.4359.04 Prestations Musée suisse du jeu <i>Nouveau compte pour nouvelles recettes services informatiques</i>		10'500				
190.4909.00 Imputations - supports logistiques		4'000		4'000		4'000

Finances

Ville de la Tour-de-Peilz

		Budget 2018		Budget 2017		Comptes 2016	
		Charges	Revenus	Charges	Revenus	Charges	Revenus
<b>2</b>	<b>Finances</b>	<b>13'468'125</b>	<b>54'163'250</b>	<b>12'550'225</b>	<b>49'206'350</b>	<b>19'535'565</b>	<b>52'882'879</b>
<b>20</b>	<b>Comptabilite generale</b>	<b>597'150</b>	<b>389'900</b>	<b>512'750</b>	<b>388'400</b>	<b>495'832</b>	<b>390'209</b>
<b>200</b>	<b>Comptabilite generale, caisse</b>	<b>597'150</b>	<b>389'900</b>	<b>512'750</b>	<b>388'400</b>	<b>495'832</b>	<b>390'209</b>
200.3011.00	Traitements	401'500		330'000		311'008	
	<i>Augmentation du taux activité du personnel</i>						
200.3069.00	Débours divers	6'400		5'000		3'970	
200.3101.00	Economat	4'500		4'000		5'723	
200.3111.00	Achat du mobilier et matériel	1'000		1'000		240	
200.3151.00	Entretien mobilier et matériel	250		250			
200.3182.00	Téléphones	1'450		1'450		1'336	
200.3183.00	Frais bancaires	1'000		1'000		688	
200.3184.00	Contentieux	3'000		3'000		593	
200.3185.00	Contrôle de la comptabilité	21'000		20'000		20'412	
200.3187.00	Emoluments divers	400		400			
200.3191.00	Impôts etat & concessions diverses	2'950		2'950		2'907	
200.3210.00	Intérêts débiteurs s/c.c. - trésorerie	5'000		5'000		1'019	
200.3301.00	Pertes sur débiteurs	10'000				8'697	
200.3663.00	Abonnements cff - ag/flexi	39'900		39'900		39'900	
200.3818.00	Attrib. - energies renouv. dévelop. dur.	98'800		98'800		99'338	
200.4112.00	Taxe à l'usage du sol (0.007 fr. / kwh)		215'000		215'000		215'178
200.4112.01	Taxe spécifique (0.003 fr. / kwh)		92'000		92'000		92'591
200.4112.02	Redistribution de la taxe co2		6'800		6'800		6'747
200.4221.00	Intrêts bancaires, ccp, et divers		18'000		18'500		17'525
200.4359.00	Recettes diverses		100		100		58
200.4359.01	Ventes des cartes à gratter pour parking		4'500		4'500		5'536
200.4359.02	Ventes abonnements cff - ag/flexi		42'000		40'000		40'840
200.4362.00	Remboursement frais de rappels		4'000		4'000		4'235
200.4690.01	Part int. fonds mercier		1'500		1'500		1'500
200.4901.00	Imput. internes - support logistique		6'000		6'000		6'000

Ville de la Tour-de-Peilz

		Budget 2018		Budget 2017		Comptes 2016	
		Charges	Revenus	Charges	Revenus	Charges	Revenus
<b>21</b>	<b>Impots</b>	<b>950'000</b>	<b>47'031'000</b>	<b>800'000</b>	<b>42'308'000</b>	<b>872'530</b>	<b>45'282'293</b>
<b>210</b>	<b>Impots</b>	<b>950'000</b>	<b>47'031'000</b>	<b>800'000</b>	<b>42'308'000</b>	<b>872'530</b>	<b>45'282'293</b>
210.3187.02	Emoluments de perception	300'000		250'000		272'522	
210.3191.00	Défalcations	600'000		500'000		564'306	
210.3290.00	Intérêts rémunérateurs	50'000		50'000		35'702	
210.4001.00	Impôt sur le revenu		24'900'000		23'000'000		23'907'515
210.4002.00	Impôt sur la fortune		5'700'000		5'000'000		5'191'614
210.4003.00	Impôt à la source		910'000		600'000		894'683
210.4004.00	Impôt des étrangers		920'000		1'000'000		900'668
210.4011.00	Impôt sur le bénéfice des sociétés		2'400'000		2'500'000		2'154'067
210.4012.00	Impôt sur le capital des sociétés		5'200'000		5'200'000		4'780'245
210.4013.00	Impôt complémentaire sur les immeubles		150'000		120'000		148'272
210.4020.00	Impôt foncier		2'750'000		2'400'000		2'478'837
210.4040.00	Droits de mutations		1'400'000		800'000		1'653'245
210.4050.00	Impôt sur les successions et donations		950'000		800'000		1'634'367
210.4061.00	Impôt sur les chiens		40'000		36'000		39'650
210.4090.00	Impôt récupéré après défalcation		160'000		100'000		215'754
210.4101.00	Patentes de boissons et tabac		1'000		2'000		
210.4221.00	Intérêts moratoires-majorations		350'000		250'000		300'791
210.4411.00	Part à l'impôt sur les gains immobiliers		1'200'000		500'000		982'585
<b>22</b>	<b>Service financier</b>	<b>11'890'975</b>	<b>6'742'350</b>	<b>11'217'475</b>	<b>6'509'950</b>	<b>11'266'856</b>	<b>7'166'399</b>
<b>220</b>	<b>Service de la dette</b>	<b>250'275</b>		<b>310'775</b>		<b>256'123</b>	<b>8'024</b>
220.3183.00	Frais bancaires	500		500			
220.3210.00	Intérêts avances à court et moyen terme					941	
220.3223.06	Réserve d'emprunt	25'000		85'500			
	<i>Réserve d'emprunt estimée à Fr. 5'000'000.--</i>						
220.3223.19	Avs, fr. 3'000'000.--, 2006-2016, 3.23 %					38'491	
220.3223.20	Finarbit, Fr. 5'000'000.--, 2013-2025, 1.58%	79'000		79'000		79'000	
220.3223.21	Suva, Fr. 5'000'000.--, 2016-2028, 0.36%	18'000		18'000		10'850	
220.3223.22	Vaudoise, Fr. 5'000'000.--, 2012-2027, 1.63%	81'500		81'500		81'500	
220.3223.23	Post, Fr. 5'000'000.--, 2014-2024, 0.78%	39'000		39'000		39'000	

Ville de la Tour-de-Peilz

		Budget 2018		Budget 2017		Comptes 2016	
		Charges	Revenus	Charges	Revenus	Charges	Revenus
220.3290.00	Intérêts attribués aux fondations	7'275		7'275		6'341	
220.4221.00	Intérêts négatifs sur emprunts						8'024
<b>221</b>	<b>Rendement des titres et creances</b>	<b>6'700</b>	<b>391'350</b>	<b>6'700</b>	<b>408'950</b>	<b>6'552</b>	<b>373'016</b>
221.3183.00	Frais bancaires, honoraires	6'700		6'700		6'552	
221.4112.01	Redevance de la Compagnie du gaz		75'000		75'000		69'842
221.4222.00	Revenus des capitaux du patrimoine		2'950		2'950		3'059
221.4241.00	Gains comptables sur les titres						4'660
221.4250.00	Revenus des participations du patrimoine		313'400		331'000		295'455
<b>223</b>	<b>Fonds de perequation</b>	<b>11'634'000</b>	<b>6'351'000</b>	<b>10'900'000</b>	<b>6'101'000</b>	<b>11'004'182</b>	<b>6'785'359</b>
223.3520.00	Part au fonds de péréquation	11'634'000		10'900'000		11'004'182	
223.4520.00	Rétrocession du fds de péréquation		6'351'000		6'101'000		6'075'950
223.4520.01	Solde année précédente						709'409
<b>23</b>	<b>Amortissements et reserves non-ventiles</b>	<b>30'000</b>		<b>20'000</b>		<b>6'900'346</b>	<b>43'978</b>
<b>230</b>	<b>Fonds de reserve et de renouvellement</b>	<b>30'000</b>		<b>20'000</b>		<b>6'900'346</b>	<b>43'978</b>
230.3145.00	Dégâts dus au vandalisme					43'978	
230.3330.00	Amortissement du découvert					966'369	
230.3809.01	Dépenses et investissements futurs					2'870'000	
230.3809.04	Attrib. fds régul. péréq. - fact sociale					3'000'000	
230.3809.09	Vandalisme	30'000		20'000		20'000	
	<i>Augmentation dotation suite nette augmentation des dégâts</i>						
230.4801.05	Prélèv. s/fonds "vandalisme"						43'978

Domaines et bâtiments

Ville de la Tour-de-Peilz

		Budget 2018		Budget 2017		Comptes 2016	
		Charges	Revenus	Charges	Revenus	Charges	Revenus
<b>3</b>	<b>Domaines et batiments</b>	<b>2'527'050</b>	<b>2'827'989</b>	<b>2'420'920</b>	<b>2'820'000</b>	<b>2'081'532</b>	<b>2'847'405</b>
<b>30</b>	<b>Service administratif</b>	<b>742'360</b>	<b>100</b>	<b>696'360</b>	<b>100</b>	<b>669'843</b>	<b>14'848</b>
<b>300</b>	<b>Administration</b>	<b>657'650</b>	<b>100</b>	<b>614'550</b>	<b>100</b>	<b>593'854</b>	<b>14'848</b>
300.3011.00	Traitements	528'500		516'400		513'563	
300.3069.00	Débours divers	9'650		9'450		6'450	
300.3101.00	Economat	8'000		5'300		6'282	
300.3111.00	Achat du mobilier et matériel	3'000		2'000		1'805	
300.3151.00	Entretien mobilier et matériel	500		400		225	
300.3182.00	Téléphones	6'000		6'000		5'341	
300.3185.00	Honoraires, études, expertises	45'000		45'000		60'189	
300.3185.01	Développement durable <i>Financement du mandat d'étude pour la planification énergétique territoriale (subvention cantonale attendue mais pas encore définie car demande en cours)</i>	57'000		30'000			
300.4359.00	Recettes diverses		100		100		6
300.4361.00	Remboursement d'assurances						14'842
<b>301</b>	<b>Service d'entretien</b>	<b>84'710</b>		<b>81'810</b>		<b>75'989</b>	
301.3011.00	Traitements	69'400		69'000		68'985	
301.3069.00	Débours divers	150		150		65	
301.3114.00	Achats mach., mat. expl. et d'entretien	4'400		1'400		1'986	
301.3114.01	Achats vêtements de travail	250		250			
301.3114.03	Achat matériel - sécurité au travail	400		400		45	
301.3135.00	Achats de matériaux et fournitures	1'800		1'800		1'769	
301.3136.00	Achat du carburant	1'800		1'800		1'154	
301.3154.00	Entretien machines et mat d'exploitation	1'500		2'000		331	
301.3155.00	Entretien des véhicules	3'700		3'700		564	
301.3182.00	Téléphones	200		200		181	
301.3186.00	Assurances des véhicules	1'000		1'000		910	
301.3192.00	Taxes des véhicules	110		110			



Ville de la Tour-de-Peilz

		Budget 2018		Budget 2017		Comptes 2016	
		Charges	Revenus	Charges	Revenus	Charges	Revenus
<b>32</b>	<b>Forets et paturages</b>	<b>104'550</b>	<b>42'850</b>	<b>109'400</b>	<b>53'350</b>	<b>75'895</b>	<b>51'634</b>
<b>320</b>	<b>Domaine de blonay</b>	<b>98'950</b>	<b>39'650</b>	<b>101'900</b>	<b>50'350</b>	<b>67'333</b>	<b>47'847</b>
320.3012.00	Indemnité de surveillance	1'000		300			
320.3069.00	Débours divers	100		100			
320.3121.00	Eau	1'000		1'000		605	
320.3133.00	Achat de produits de nettoyage	100		100			
320.3134.00	Achat de plants forestiers	250		250			
320.3141.00	Entretien des chalets	5'000		15'000		1'075	
320.3141.01	Rénovation des chalets	10'000		300		265	
320.3141.02	Entretien du chalet Gde-Bonnavau	300		300		273	
320.3141.03	Entretien du chalet Montbrion	300		200		145	
320.3141.04	Entretien du chalet F.-David (bas)	300		300			
320.3141.05	Entretien du chalet F.-David (haut)	300					
320.3146.00	Entretien du domaine	59'200		63'350		54'955	
320.3156.03	Entretien défense incendie	800		400		130	
320.3191.00	Impôt foncier	300		300		75	
320.3526.01	Indemnité au garde-forestier	20'000		20'000		9'812	
320.4231.03	Location du chalet fontana-david		1'400		1'200		
320.4232.01	Loyer des alpages		7'250		6'150		5'325
320.4355.00	Vente de bois		29'000		28'000		32'971
320.4359.00	Recettes diverses						616
320.4516.00	Subside		2'000		15'000		8'935
<b>321</b>	<b>Domaine de noville</b>	<b>5'600</b>	<b>3'200</b>	<b>7'500</b>	<b>3'000</b>	<b>8'561</b>	<b>3'788</b>
321.3012.00	Indemnité de surveillance	2'800		2'800		3'575	
321.3121.00	Eau	400		400		272	
321.3133.00	Achat de produits de nettoyage	200		200			
321.3141.00	Entretien du bâtiment	500		2'500		327	
321.3146.00	Entretien du domaine	1'500		1'500		1'811	
321.3156.03	Entretien défense incendie	200		100		80	
321.3526.06	Indemnité au garde forestier					2'497	
321.4231.02	Location du chalet du fort		3'200		3'000		3'788

Ville de la Tour-de-Peilz

		Budget 2018		Budget 2017		Comptes 2016	
		Charges	Revenus	Charges	Revenus	Charges	Revenus
<b>33</b>	<b>Vignes</b>	<b>245'700</b>	<b>136'180</b>	<b>186'750</b>	<b>141'580</b>	<b>176'466</b>	<b>139'605</b>
<b>330</b>	<b>Vignes</b>	<b>245'700</b>	<b>136'180</b>	<b>186'750</b>	<b>141'580</b>	<b>176'466</b>	<b>139'605</b>
330.3011.00	Traitements - gestion	15'200		13'950		13'937	
330.3114.00	Achats mach., mat. expl. et d'entretien	100		100			
330.3121.00	Eau	500		500		47	
330.3134.00	Achat fournitures d'exploitation	8'500		8'500		7'222	
330.3135.00	Achat des emballages, étiquettes	10'000		18'000		5'133	
330.3141.00	Entretien des capites de vignes	2'000		2'000			
330.3146.00	Entretien du vignoble <i>Rajeunissement partiel de la vigne de chasselas (plants et infrastructure) – 1 ère étape</i>	20'200		5'000		17'747	
330.3154.00	Entretien machines et mat d'exploitation	100		100			
330.3156.04	Entretien du matériel de cave <i>Participation à l'aménagement de la cave communale dans le Domaine de la Doges, ensuite location annuelle 3'000.--/an charges comprises.</i>	50'000		1'500			
330.3161.00	Loyer cave de la Doges	3'000					
330.3186.00	Assurance grêle	14'000		14'000		8'723	
330.3189.00	Redevance au vigneron	110'000		110'000		111'430	
330.3191.00	T.v.a.	1'700		1'700		3'059	
330.3199.00	Frais divers	400		400		326	
330.3199.01	Promotion, publicité	5'000		5'000		4'204	
330.3199.02	Rabais aux manif. et sociétés	2'000		3'000		1'833	
330.3658.00	Cotisations diverses	3'000		3'000		2'807	
330.4355.00	Vente de la récolte à la cave		101'000		101'000		97'378
330.4355.01	Bénéfice sur vente de vin		25'000		30'000		25'545
330.4359.00	Recettes diverses		100		100		107
330.4393.00	Tva - vente de vin		10'080		10'480		16'575
<b>34</b>	<b>Service des gerances</b>	<b>854'870</b>	<b>2'386'069</b>	<b>955'960</b>	<b>2'362'210</b>	<b>721'930</b>	<b>2'377'962</b>
<b>340</b>	<b>Batiments locatifs</b>	<b>769'050</b>	<b>2'088'299</b>	<b>871'600</b>	<b>2'063'100</b>	<b>648'229</b>	<b>2'065'338</b>
340.3011.00	Traitements <i>Montant ajusté suite au rapatriement de la gérance dans le service</i>	152'500		106'350		1'307	

Ville de la Tour-de-Peilz

	Budget 2018		Budget 2017		Comptes 2016	
	Charges	Revenus	Charges	Revenus	Charges	Revenus
340.3102.02	Frais pour recherches de locataires	500	500			
340.3114.00	Achats mach., mat. expl. et d'entretien	3'000	3'000		2'257	
340.3114.01	Achats matériel - sécurité au travail	800	800			
340.3121.00	Eau - gaz (- électricité -> 2017)	38'000	65'000		62'243	
340.3123.00	Electricité	27'000				
340.3133.00	Achat de produit de nettoyage	4'800	4'800		1'719	
340.3141.00	Entretien des bâtiments	220'000	220'000		167'162	
340.3141.01	Rénovation des bâtiments	279'000	383'000		192'548	
340.3141.07	Entretien grand-rue 23	1'000	1'000		1'122	
340.3141.09	Entretien grand-rue 50	3'300	2'700		2'779	
340.3141.10	Entretien grand-rue 56	3'500	4'500		2'729	
340.3141.11	Entretien grand-rue 58	100	100			
340.3141.13	Entretien av. du clos d'aubonne 1	3'400	3'600			
340.3141.14	Entretien rue du château 24	2'400	2'000		1'696	
340.3141.15	Entretien rue du port 3	100	100		4'778	
340.3141.17	Entretien ch. de béranges 51	600	1'000		257	
340.3141.18	Entretien ch. de béranges 53	600	1'000			
340.3141.19	Entretien ch. de béranges 74	2'450	1'800		4'223	
340.3141.24	Entretien av. de la perrausaz 2	500	300		2'047	
340.3141.28	Entretien av. jaman 13	300				
340.3141.29	Entretien ch. de gérénez 7	700	500		157	
340.3141.57	Entretien rue du léman 7	4'800	5'400		5'323	
340.3141.60	Entretien av. de traménaz 24	100	100		613	
340.3141.64	Entretien av. des baumes 22	2'700	1'900		4'426	
340.3141.65	Entretien av. des baumes 24	2'400	1'600		2'881	
340.3154.00	Entretien machines et mat d'exploitation	2'000	2'000			
340.3156.00	Entretien des citernes à mazout	2'000	4'600			
340.3156.03	Entretien défense incendie	7'000	7'100		3'903	
340.3182.00	Téléphones	1'000	920			
340.3185.00	Honoraires de la gérance		24'180		94'813	
	<b>Budget à 0. — suite à la fin du contrat de gérance externe</b>					

Ville de la Tour-de-Peilz

	Budget 2018		Budget 2017		Comptes 2016	
	Charges	Revenus	Charges	Revenus	Charges	Revenus
340.3189.00			19'250		88'869	
340.3191.00	2'500		2'500		376	
340.4231.07		103'400		103'400		103'651
340.4231.08		3'500		3'500		3'460
340.4231.09		205'680		203'000		219'724
340.4231.10		100'900		100'900		105'478
340.4231.11		19'230		19'530		19'411
340.4231.13		178'630		177'690		178'479
340.4231.14		140'220		140'220		139'011
340.4231.15		34'080		34'080		34'080
340.4231.16		13'560		13'560		13'560
340.4231.17		103'080		103'800		103'560
340.4231.18		49'320		49'320		49'366
340.4231.19		201'600		197'280		205'881
340.4231.23		20'000		20'000		13'333
340.4231.24		83'100		83'100		82'893
340.4231.27		158'740		159'040		158'760
340.4231.28		50'480		51'320		51'300
340.4231.29		69'000		69'000		68'327
340.4231.31		241'880		239'600		235'770
340.4231.32		231'380		229'820		228'555
340.4272.00		12'000		12'000		12'000
340.4272.04		11'720		10'160		800
340.4356.00				16'090		
340.4359.00		1'500		1'500		21'336
340.4362.00		16'699		6'100		4'755
340.4362.07		1'190		1'190		1'188
340.4362.09		19'620		3'230		1'550
340.4362.10		2'400		2'400		
340.4362.13		1'020				360

Ville de la Tour-de-Peilz

		Budget 2018		Budget 2017		Comptes 2016	
		Charges	Revenus	Charges	Revenus	Charges	Revenus
340.4362.14	Frais accessoires château 24		2'340		2'340		1'835
340.4362.15	Frais accessoires port 3		240		240		240
340.4362.17	Frais accessoires béranges 51		940		940		936
340.4362.19	Frais accessoires béranges 74		2'090		410		408
340.4362.24	Frais accessoires perrausaz 2		840		840		
340.4362.27	Frais accessoires léman 7		720		720		
340.4362.28	Frais accessoires traménaz 24		720		720		
340.4362.29	Frais accessoires gérénaz 7		1'460		1'460		1'314
340.4362.31	Frais accessoires baumes 22		2'440		2'020		1'611
340.4362.32	Frais accessoires baumes 24		2'470		2'470		2'297
340.4362.33	Frais accessoires gr.-rue 58-remparts 5		110		110		108
<b>341</b>	<b>Places de stationnement</b>	<b>85'820</b>	<b>297'770</b>	<b>84'360</b>	<b>299'110</b>	<b>73'701</b>	<b>312'624</b>
341.3101.00	Achats cartes de parking	100		100		47	
341.3123.00	Electricité	8'000		8'000		8'000	
341.3141.26	Entretien parking des mousquetaires	7'500		7'500		1'967	
341.3154.00	Entretien mach., mat. exploit. & entret.	1'000		1'000			
341.3156.03	Entretien défense incendie	7'000		5'500		5'520	
341.3191.00	T.v.a.	10'200		10'240		11'567	
341.3312.01	Amortissement parking "centre ville"	52'020		52'020		46'600	
341.4231.13	Locations clos d'aubonne 1		4'080		4'080		4'406
341.4231.17	Locations béranges 51 - 53		840				227
341.4231.19	Locations béranges 74				1'680		1'814
341.4231.24	Locations perrausaz 2		3'600		3'600		3'888
341.4231.26	Locations parking des mousquetaires		235'000		230'000		235'304
341.4231.27	Locations léman 7		2'040		2'040		2'203
341.4231.28	Locations traménaz 24		20'700		20'700		22'885
341.4231.29	Locations gérénaz 7				840		416
341.4231.31	Locations baumes 22 - 24				3'000		1'555
341.4272.04	Locations diverses places		9'360		10'920		20'024
341.4353.00	Ventes des cartes de parking		100		100		185
341.4393.00	T.v.a.		22'050		22'150		19'715

Ville de la Tour-de-Peilz

		Budget 2018		Budget 2017		Comptes 2016	
		Charges	Revenus	Charges	Revenus	Charges	Revenus
<b>35</b>	<b>Batiments</b>	<b>579'570</b>	<b>262'790</b>	<b>472'450</b>	<b>262'760</b>	<b>437'398</b>	<b>263'356</b>
<b>350</b>	<b>Batiments administratifs</b>	<b>579'570</b>	<b>262'790</b>	<b>472'450</b>	<b>262'760</b>	<b>437'398</b>	<b>263'356</b>
350.3011.00	Traitements	140'900		139'300		137'328	
350.3069.00	Débours divers	100		100			
350.3113.00	Achats mobilier et mat. exploitation	4'600		4'600		1'295	
350.3113.01	Achats objets d'art	3'000		3'000			
350.3114.00	Achats mach., mat. expl. et d'entretien	7'250		2'250		2'107	
350.3114.01	Achat matériel - sécurité au travail	500		500		338	
350.3121.00	Eau	8'000		11'200		5'605	
350.3122.00	Achats et consommation de gaz	65'000		68'000		63'362	
350.3123.00	Electricité	40'000		41'000		38'450	
350.3124.01	Chauffage - maison de commune	13'000		15'000		11'806	
350.3124.02	Chauffage - la faraz béranges 111	500		500			
350.3124.03	Chauffage - serres de la faraz	6'000		7'000		4'595	
350.3124.05	Chauffage - béranges 212	4'000		6'000		2'252	
350.3133.00	Achat de produits de nettoyage	19'000		19'000		17'368	
350.3141.00	Entretien des bâtiments	90'000		90'000		85'194	
350.3141.01	Rénovation des bâtiments	60'000				20'244	
350.3141.28	Entretien ch. béranges 111	13'000		13'000		13'081	
350.3141.39	Entretien ch. béranges 212	2'200		2'200		957	
350.3141.40	Entretien ancien-stand 7	500		500		404	
350.3141.41	Entretien ancien-stand 12	50'700		650		694	
	<i>Participation de la Commune au financement de l'isolation de la toiture du bâtiment Ancien-Stand 12 (environ 40%) solde pris en charge par l'occupant /SNVT</i>						
350.3141.43	Entretien maison de commune	11'620		11'600		7'340	
350.3141.44	Entretien maison hugonin	950		950		905	
350.3141.45	Entretien wc publics	500		500			
350.3141.46	Entretien théâtre du château	900		900		869	
350.3141.51	Entretien ch. de béranges 240 - voirie	1'850		1'850		875	
350.3141.52	Entretien château de la tour-de-peilz	1'900		1'850		1'777	
350.3141.53	Entretien du chalet les colombettes	300		300			

**Ville de la Tour-de-Peilz**

	Budget 2018		Budget 2017		Comptes 2016	
	Charges	Revenus	Charges	Revenus	Charges	Revenus
350.3141.62	Entretien av. des alpes 102	1'700		1'700	383	
350.3141.63	Entretien av. bel-air 106	500		500	140	
350.3153.00	Entretien mobilier et matériel	1'000		1'000		
350.3153.01	Entretien objet d'art	2'000		2'000	125	
350.3154.00	Entretien machines et mat d'exploitation	1'500		1'500		
350.3156.00	Entretien des citernes à mazout	1'000		1'000		
350.3156.03	Entretien défense incendie	18'000		15'700	14'038	
350.3182.00	Téléphones	500		500	67	
350.3191.00	Epuration, évacuation des eaux	7'100		6'800	5'799	
350.4271.06	Location de la cantine et des parasols		700			1'000
350.4271.10	Loyer asr béranges 111		75'100			75'100
350.4271.11	Loyer appt ch. de béranges 212		22'320			22'320
350.4271.12	Loyer crèche garderie yakari		56'400			56'400
350.4271.14	Loyer crèche-garderie croqu'lune		91'600			91'600
350.4272.00	Loyer antenne téléphonie mobile		11'000			11'000
350.4359.00	Ventes et prestations diverses		5'200			5'498
350.4362.00	Frais accessoires béranges 212		470			438

Urbanisme et travaux publics



Ville de la Tour-de-Peilz

		Budget 2018		Budget 2017		Comptes 2016	
		Charges	Revenus	Charges	Revenus	Charges	Revenus
<b>4</b>	<b>Urbanisme et travaux</b>	<b>7'968'116</b>	<b>2'999'055</b>	<b>7'749'000</b>	<b>3'195'730</b>	<b>7'542'898</b>	<b>3'274'345</b>
<b>40</b>	<b>Service administratif</b>	<b>765'466</b>	<b>25'800</b>	<b>758'050</b>	<b>25'800</b>	<b>723'086</b>	<b>105'108</b>
<b>400</b>	<b>Administration</b>	<b>765'466</b>	<b>25'800</b>	<b>758'050</b>	<b>25'800</b>	<b>723'086</b>	<b>105'108</b>
400.3011.00	Traitements	575'300		565'750		541'294	
400.3069.00	Débours divers	9'666		9'700		9'409	
400.3101.00	Economat	13'650		13'750		14'838	
400.3102.00	Frais de publications	15'000		15'000		5'666	
400.3111.00	Achat du mobilier et matériel	2'400		2'500		1'704	
400.3151.00	Entretien mobilier et matériel	600		600			
400.3182.00	Téléphones et gps	5'700		7'700		6'241	
400.3185.00	Honoraires, études, expertises	62'000		62'000		93'108	
400.3185.01	Honoraires - rpga	45'000		45'000		23'930	
400.3185.02	Honoraires - plan cadastral	8'600		8'500		6'448	
400.3185.03	Honoraires - numérisations données at	2'000		2'000			
400.3187.00	Emoluments du registre foncier	6'550		6'550		5'138	
400.3187.03	Commissions de salubrité et d'urbanisme	7'000		7'000		816	
400.3528.00	Contrôle des chantiers	12'000		12'000		14'494	
400.4313.01	Permis de construire et d'habiter		20'000		20'000		26'471
400.4313.03	Permis de dépôts		800		800		34'238
400.4359.00	Recettes diverses						369
400.4361.00	Remboursement d'assurances						24'919
400.4362.00	Remboursement de frais d'enquête		5'000		5'000		19'110
<b>43</b>	<b>Routes</b>	<b>2'363'550</b>	<b>75'300</b>	<b>2'126'250</b>	<b>75'300</b>	<b>2'042'334</b>	<b>128'801</b>
<b>430</b>	<b>Routes et voirie</b>	<b>1'972'850</b>	<b>36'500</b>	<b>1'753'550</b>	<b>36'500</b>	<b>1'684'340</b>	<b>84'956</b>
430.3011.00	Traitements	939'100		926'750		910'442	
430.3069.00	Débours divers	2'750		2'750		1'777	
430.3080.00	Personnel intérim. facturé par des tiers					24'491	
430.3111.00	Achats du mobilier et matériel de bureau	150		150		53	
430.3113.00	Achat de mobilier urbain	53'100		25'100		52'548	
	<i>Achat abris vélo place des Anciens-Fossés</i>						

Ville de la Tour-de-Peilz

		Budget 2018		Budget 2017		Comptes 2016	
		Charges	Revenus	Charges	Revenus	Charges	Revenus
430.3114.00	Achats mach., mat. expl. et d'entretien <b>Changement de la lame à neige</b>	20'300		17'300		53'429	
430.3114.01	Achats de vêtements de travail	13'000		10'000		5'025	
430.3114.02	Achat matériel - sécurité au travail	5'500		5'500		1'636	
430.3115.00	Achat des véhicules <b>Remplacement d'une camionnette VW / Achat d'un véhicule électrique urbain pour ramasser les déchets</b>	90'000					
430.3135.00	Achat de matériaux et fournitures	75'000		67'500		45'309	
430.3136.00	Achat du carburant	25'000		27'500		19'263	
430.3141.00	Entretien des fontaines	22'350		30'000		15'310	
430.3142.00	Entretien du réseau routier	343'000		215'000		238'214	
430.3144.00	Entretien du réseau de défense incendie	60'000		105'000		34'800	
430.3153.00	Entretien du mobilier urbain <b>Achat abri de bus ligne 201 Maladaire</b>	26'500		26'500		9'681	
430.3153.01	Entretien des abris bus	6'500		6'500		299	
430.3154.00	Entretien machines et mat d'exploitation	14'000		14'000		10'952	
430.3154.01	Entretien machines de déneigement	4'000		4'000		5'754	
430.3155.00	Entretien des véhicules	41'500		41'500		28'045	
430.3163.00	Locations de machines de chantier	52'880		50'280		47'085	
430.3182.00	Téléphones	4'300		4'300		4'528	
430.3186.00	Assurances des véhicules	12'200		12'200		12'245	
430.3192.00	Taxe des véhicules	1'720		1'720		1'453	
430.3816.00	Transfert au fonds "taxes places parc"	10'000		10'000		12'000	
430.3902.00	Imput. internes - déchets de voirie	150'000		150'000		150'000	
430.4309.02	Taxes non construction places parc		10'000		10'000		12'000
430.4356.00	Frais facturés à des tiers		20'000		25'000		5'320
430.4359.00	Recettes diverses						6'295
430.4361.00	Remboursement d'assurances						53'000
430.4511.00	Subsides de l'eca		6'500		1'500		8'341
<b>431</b>	<b>Signalisations routiere</b>	<b>22'700</b>	<b>38'800</b>	<b>25'700</b>	<b>38'800</b>	<b>7'971</b>	<b>41'193</b>
431.3116.00	Achat matériel de signalisation	17'700		20'700		7'971	
431.3185.00	Honoraires, études techniques	5'000		5'000			

Ville de la Tour-de-Peilz

		Budget 2018		Budget 2017		Comptes 2016	
		Charges	Revenus	Charges	Revenus	Charges	Revenus
431.4272.00	Dépôts, enseignes		800		800		2'041
431.4272.01	Concessions d'affichage		38'000		38'000		39'152
<b>432</b>	<b>Eclairage public</b>	<b>368'000</b>		<b>347'000</b>		<b>350'023</b>	<b>2'653</b>
432.3123.00	Electricité	120'000		130'000		119'872	
432.3135.00	Achat matériel et fournitures	1'000		1'000		636	
432.3143.00	Entretien du reseau	98'000		77'000		92'391	
432.3143.01	Entretien matériel décoration de Noël	10'000					
432.3527.00	Redevance sevm pour entret. foyers	139'000		139'000		137'124	
432.4359.00	Recettes diverses						2'653
<b>44</b>	<b>Parcs-promenades-cimetiere</b>	<b>1'806'520</b>	<b>76'125</b>	<b>1'683'770</b>	<b>83'350</b>	<b>1'709'311</b>	<b>134'402</b>
<b>440</b>	<b>Parcs et promenades</b>	<b>1'672'720</b>	<b>34'525</b>	<b>1'555'420</b>	<b>34'250</b>	<b>1'595'647</b>	<b>74'922</b>
440.3011.00	Traitements	942'900		965'000		961'859	
440.3069.00	Débours divers	4'450		4'450		2'173	
440.3101.00	Economat	500		300		343	
440.3111.00	Achats du mobilier et matériel de bureau	500		500			
440.3114.00	Achats mach., mat. expl. et d'entretien	48'000		18'500		36'490	
	<b>Tracteur tondeuse avec mulching</b>						
440.3114.01	Achats de vêtements de travail	11'000		6'000		4'755	
440.3114.02	Achat matériel - sécurité au travail	5'000		5'000		2'509	
440.3115.00	Achat des véhicules	48'000				19'500	
	<b>Achat de véhicule élect. multifonction (arrosage et collecte déchets)</b>						
440.3116.00	Achat engins de jeux	41'000		13'500		24'118	
	<b>Remplacement jeux parc Roussy</b>						
440.3121.00	Eau	3'500		2'000		823	
440.3134.00	Achat de graines, plants, etc.	54'000		52'000		46'488	
440.3134.01	Décoration de Noël	13'500		13'500		9'052	
440.3134.02	Décoration des parcs et des rues	9'200		9'200		10'815	
440.3134.03	Décorations pour manifestations	5'000		5'000		3'423	
440.3136.00	Achat du carburant	15'000		16'000		11'792	
440.3145.00	Entretien des parcs	40'100		40'000		67'540	
440.3145.01	Entretien des communs	35'100		35'100		23'007	

Ville de la Tour-de-Peilz

		Budget 2018		Budget 2017		Comptes 2016	
		Charges	Revenus	Charges	Revenus	Charges	Revenus
440.3145.02	Végétation arborée	19'000		18'900		14'936	
440.3153.00	Entretien des engins de jeux	7'000		7'000		4'496	
440.3154.00	Entretien machines et mat d'exploitation	43'500		11'000		5'933	
<b>Réfection du toit serre production florale</b>							
440.3155.00	Entretien des véhicules	9'500		9'500		29'906	
440.3163.00	Locations de machines de chantier	12'000		18'000		11'194	
440.3182.00	Téléphones	2'900		2'900		2'660	
440.3186.00	Assurances des véhicules	10'830		10'830		11'132	
440.3191.00	Epuration, évacuation des eaux	500		500			
440.3192.00	Taxes des véhicules	740		740		704	
440.3312.01	Amortissement "réamén. du centre ville"	290'000		290'000		290'000	
440.4272.00	Loyers des communs, jardins, places, etc		34'525		34'250		58'913
440.4359.00	Recettes diverses						7'100
440.4361.00	Remboursement d'assurances						8'909
<b>441</b>	<b>Cimetiere</b>	<b>133'800</b>	<b>41'600</b>	<b>128'350</b>	<b>49'100</b>	<b>113'665</b>	<b>59'480</b>
441.3011.00	Traitements	101'300		99'950		99'181	
441.3069.00	Débours divers	200		200			
441.3114.00	Achats mach., mat. expl. et d'entretien	5'000		1'500		248	
441.3121.00	Eau	500		1'000		111	
441.3122.00	Achats et consommation de gaz	500		1'200		290	
441.3123.00	Electricité	2'500		2'200		2'507	
441.3134.00	Achat de fournitures diverses	4'500		4'000		1'603	
441.3141.00	Entretien des bâtiments	5'000		4'000		982	
441.3141.48	Entretien du funérarium	2'000		2'000			
441.3145.00	Entretien du cimetière	9'500		9'500		7'834	
441.3154.00	Entretien machines et mat d'exploitation	2'500		2'500		548	
441.3156.03	Entretien défense incendie	200		200			
441.3182.00	Téléphones	100		100		362	
441.4271.00	Loyer appt. ch. de vassin 27		10'800		10'800		10'800
441.4271.09	Location de la chapelle		800		800		1'550
441.4272.00	Concessions, colombarium		30'000		30'000		39'630

Ville de la Tour-de-Peilz

		Budget 2018		Budget 2017		Comptes 2016	
		Charges	Revenus	Charges	Revenus	Charges	Revenus
441.4272.02	Loyer des serres				7'500		7'500
	<i>Suppression du loyer</i>						
<b>45</b>	<b>Ordures menageres et dechets</b>	<b>1'711'180</b>	<b>1'711'180</b>	<b>1'932'830</b>	<b>1'932'830</b>	<b>1'782'820</b>	<b>1'782'820</b>
<b>450</b>	<b>Ordures menageres</b>	<b>1'237'300</b>	<b>1'237'300</b>	<b>1'422'890</b>	<b>1'422'890</b>	<b>1'258'406</b>	<b>1'258'406</b>
450.3011.00	Traitements	38'100		41'950		35'998	
450.3012.00	Salaires des aides	2'100		2'000			
450.3069.00	Débours divers	200		200		190	
450.3091.00	Frais de formation du personnel	2'500		2'500		800	
450.3101.00	Economat	150		150		49	
450.3102.00	Annonces, publications, calendrier	11'500		12'500		4'321	
450.3114.00	Achats mach., mat. expl. et d'entretien	122'000		133'500		91'008	
450.3114.01	Achats vêtements de travail	500		500			
450.3114.02	Achats matériel - sécurité au travail	150		150			
450.3154.00	Entretien mach., mat. exploit. & entret.	35'000		35'000		6'401	
450.3181.00	Affranchissement général	15'000		15'000			
450.3182.00	Téléphones	200		200			
450.3182.01	Logiciel tonnages verre	2'800					
450.3184.00	Frais de contentieux	10'000		10'000		14'674	
450.3185.00	Honoraires, études, expertises	5'000		5'000		7'510	
450.3188.00	Collecte incinérables	300'000		370'000		363'912	
450.3188.01	Collecte papier et carton	120'000		180'000		183'285	
450.3188.02	Collecte compostable	80'000		210'000		173'421	
450.3188.03	Collecte du verre	55'000		55'000		49'233	
450.3188.04	Collecte et traitement déchets gastrover	25'000		25'000		22'572	
450.3188.05	Brigade mobile 3 villes	110'000					
450.3191.00	T.v.a.	23'900		22'190		24'850	
450.3526.00	Traitement compostable	50'000		75'000		82'369	
450.3526.01	Traitements matériaux spéciaux	4'500		4'500			
450.3526.02	Gederiviera - gestion des déchets	10'000		10'000		1'777	
450.3526.03	Traitement incinérable	185'000		175'000		171'934	
450.3526.04	Traitement du verre	18'000		25'800		13'345	

Ville de la Tour-de-Peilz

		Budget 2018		Budget 2017		Comptes 2016	
		Charges	Revenus	Charges	Revenus	Charges	Revenus
450.3901.00	Imput. internes - frais de personnel	10'700		11'750		10'760	
450.4342.00	Frais facturés à des tiers		15'000		15'000		
450.4342.01	Taxe forfaitaire		468'000		432'000		452'800
450.4342.02	Taxe aux sacs		356'000		333'000		301'782
450.4354.00	Ventes produits de récupération		60'000		60'000		48'748
450.4361.00	Remboursement d'assurances						1'557
450.4362.00	Remboursement frais de rappels		1'500		1'500		4'899
450.4393.00	T.v.a.		65'920		61'200		63'740
450.4526.00	Rétrocession sur transport des déchets		4'000		4'000		924
450.4812.00	Prélèv. fin. spéc. élim. ordures mén.		116'880		366'190		233'956
450.4902.00	Imput. internes - déchets de voirie		150'000		150'000		150'000
<b>451</b>	<b>Decheterie de la faraz</b>	<b>473'880</b>	<b>473'880</b>	<b>509'940</b>	<b>509'940</b>	<b>524'414</b>	<b>524'414</b>
451.3011.00	Traitements	88'900		93'650		87'225	
451.3069.00	Débours divers	200		200		76	
451.3101.00	Economat	300		100			
451.3102.00	Frais de publication	2'000		2'000		58	
451.3109.00	Impression cartes magnétiques	6'000					
451.3114.00	Achats mach., mat. expl. et d'entretien	14'500		1'500		11'617	
451.3114.01	Achats vêtements de travail	1'000		1'000		73	
451.3114.02	Achats matériel - sécurité au travail	200		200			
451.3121.00	Eau	100		100			
451.3123.00	Electricité	2'500		2'500		874	
451.3141.00	Entretien de la déchèterie	13'000		35'000		47'409	
451.3154.00	Entretien mach., mat. exploit. & entret.	10'250		10'250		6'191	
451.3156.03	Entretien défense incendie	150		150			
451.3182.00	Téléphones	1'100		200		212	
451.3182.01	Cloud cartes magnétiques	2'500					
451.3186.00	Primes d'assurances	390		390		384	
451.3188.00	Collecte incénirables	110'000		120'000		90'620	
451.3188.01	Collecte papier et carton	12'000		12'000		10'825	
451.3188.02	Collecte compostable	30'000		30'000		39'807	
451.3191.00	T.v.a.	12'590		13'580		15'440	

Ville de la Tour-de-Peilz

		Budget 2018		Budget 2017		Comptes 2016	
		Charges	Revenus	Charges	Revenus	Charges	Revenus
451.3301.00	Pertes sur débiteurs					4'940	
451.3526.00	Traitement compostable	60'000		65'000		57'115	
451.3526.01	Traitement matériaux spéciaux	5'000		5'000		2'551	
451.3526.03	Traitement incinérables	70'000		75'000		39'626	
451.3812.00	Attrib. fin. spéc. - élim. ordures mén.	6'300		15'870		83'312	
451.3901.00	Imput. internes - frais de personnel	24'900		26'250		26'060	
451.4342.00	Taxe forfaitaire		246'000		268'000		281'305
451.4342.01	Taxe aux sacs		188'000		200'000		187'490
451.4356.00	Frais facturés à des tiers		1'000		1'000		
451.4359.00	Recettes diverses						13'854
451.4361.00	Remboursement d'assurances						1'557
451.4393.00	T.v.a.		34'720		37'440		39'592
451.4526.00	Rétrocession sur transport des déchets				3'500		616
451.4812.00	Prélèv. fin. spéc. élim. ordures mén.		4'160				
<b>46</b>	<b>Reseau d'egouts et d'epuration</b>	<b>860'100</b>	<b>860'100</b>	<b>810'000</b>	<b>810'000</b>	<b>905'470</b>	<b>905'470</b>
<b>460</b>	<b>Protection des eaux</b>	<b>860'100</b>	<b>860'100</b>	<b>810'000</b>	<b>810'000</b>	<b>905'470</b>	<b>905'470</b>
460.3011.00	Traitements	77'600		100'550		82'333	
460.3135.00	Achat de fournitures diverses	100		100			
460.3144.00	Entretien du réseau	178'500		182'500		132'244	
460.3185.00	Honoraires, études, expertises	25'000		35'000		4'921	
460.3189.00	Frais de facturation par le sige	3'500		3'500		3'458	
460.3526.04	Part due au sige	66'000		79'000		67'869	
460.3811.00	Transfert au compte de réserve	487'700		383'550		590'046	
460.3901.00	Imput. internes - frais de personnel	21'700		25'800		24'600	
460.4342.00	Taxe d'évacuation des eaux		850'000		800'000		895'172
460.4342.01	Taxe unique de raccordement		10'100		10'000		6'535
460.4359.00	Recettes diverses						648
460.4361.00	Remboursement d'assurances						3'115

Ville de la Tour-de-Peiliz

		Budget 2018		Budget 2017		Comptes 2016	
		Charges	Revenus	Charges	Revenus	Charges	Revenus
<b>47</b>	<b>Cours d'eau - rives - port</b>	<b>461'300</b>	<b>250'550</b>	<b>438'100</b>	<b>268'450</b>	<b>379'876</b>	<b>217'745</b>
<b>470</b>	<b>Port</b>	<b>250'550</b>	<b>250'550</b>	<b>268'450</b>	<b>268'450</b>	<b>217'745</b>	<b>217'745</b>
470.3011.00	Traitements	63'900		62'300		61'069	
470.3011.01	Traitements auxiliaires	15'100		15'000		18'372	
470.3069.00	Débours divers	100		100			
470.3111.00	Achats du mobilier et matériel de bureau	900		900			
470.3114.00	Achats mach., mat. expl. et d'entretien	4'500		2'500		16'008	
470.3123.00	Electricité	50'000		50'000		2'667	
470.3135.00	Achat matériel et fournitures	9'600		7'000		3'613	
470.3141.00	Entretien du bâtiment	1'500		1'500			
470.3147.00	Entretien des ouvrages riverains	74'500		101'500		93'058	
470.3154.00	Entretien machines et mat d'exploitation	9'500		3'000		838	
470.3156.03	Entretien défense incendie	200		100		261	
470.3161.00	Redevance ancrage bateaux	400		400		206	
470.3182.00	Téléphones	1'900		1'900		856	
470.3186.00	Primes d'assurances	550		550		673	
470.3191.01	T.v.a.					4	
470.3901.00	Imput. internes - frais de personnel	17'900		21'700		20'120	
470.4272.05	Finances d'ancrage		185'000		185'000		183'659
470.4359.00	Recettes diverses						167
470.4803.03	Prélèvement fond "entretien du port"		65'550		83'450		33'919
<b>471</b>	<b>Lac et cours d'eau</b>	<b>210'750</b>		<b>169'650</b>		<b>162'131</b>	
471.3011.00	Traitements	18'500		18'100		16'697	
471.3114.00	Achats mach., mat. expl. et d'entretien	3'500		3'500		1'108	
471.3121.00	Eau	400		400		246	
471.3123.00	Electricité	1'600		1'500		1'563	
471.3141.00	Entretien des bâtiments	7'000		7'000			
471.3147.00	Entretien des ouvrages riverains	112'000		64'500		113'213	
	<b>Construction d'un ponton à la Maladaire</b>						
471.3147.01	Entretien des cours d'eau	27'000		37'000			
471.3154.00	Entretien machines et mat d'exploitation	1'500		1'500			



**Ville de la Tour-de-Peilz**

471.3156.03	Entretien défense incendie
471.3185.00	Honoraires, études, expertises
471.3186.00	Primes d'assurances
471.3191.00	Epuration, évacuation des eaux
471.3526.00	Part due au sige

Budget 2018		Budget 2017		Comptes 2016	
Charges	Revenus	Charges	Revenus	Charges	Revenus
300		200		529	
10'000		5'000			
550		550		416	
400		400		380	
28'000		30'000		27'979	

Instruction publique et cultes

Ville de la Tour-de-Peilz

		Budget 2018		Budget 2017		Comptes 2016	
		Charges	Revenus	Charges	Revenus	Charges	Revenus
<b>5</b>	<b>Instruction publique et cultes</b>	<b>3'663'105</b>	<b>461'650</b>	<b>3'237'490</b>	<b>418'700</b>	<b>3'187'868</b>	<b>466'286</b>
<b>50</b>	<b>Administration des ecoles</b>	<b>2'735'830</b>	<b>281'400</b>	<b>2'396'190</b>	<b>274'900</b>	<b>2'370'955</b>	<b>305'450</b>
<b>500</b>	<b>Administration des ecoles</b>	<b>236'800</b>	<b>124'600</b>	<b>239'350</b>	<b>123'100</b>	<b>211'363</b>	<b>122'641</b>
500.3003.00	Conseil d'établissement	3'100		3'000		1'842	
500.3011.00	Traitements	62'300		65'950		77'250	
500.3069.00	Débours divers	1'400		1'400		900	
500.3101.00	Economat	5'000		5'000		879	
500.3102.00	Bibliothèque	6'000		4'000		2'653	
500.3111.00	Achat du mobilier et matériel	4'000		4'000		1'266	
500.3151.00	Entretien mobilier et matériel	1'000		2'000		172	
500.3151.01	Bibliothèque - entretien	3'000		3'000		3'120	
500.3170.00	Réceptions	3'500		3'500		1'479	
500.3170.01	Projets d'établissements - prévention	5'000		5'000		1'839	
500.3170.02	Frais réceptions conseil d'établissement	1'500		1'500			
500.3182.00	Téléphones	3'000		3'000		2'830	
500.3199.00	Frais divers	3'800		3'800		2'637	
500.3512.00	Part tâches communales par le canton	39'200		39'200		39'012	
500.3522.00	Finances d'écolage à d'autres communes	95'000		95'000		75'483	
500.4520.00	Rétrocession de l'état		88'100		88'100		99'414
500.4522.00	Finances d'écolage		36'500		35'000		23'227
<b>501</b>	<b>Batiments scolaires</b>	<b>2'063'830</b>	<b>86'700</b>	<b>1'720'990</b>	<b>84'700</b>	<b>1'740'970</b>	<b>113'419</b>
501.3011.00	Traitements	865'600		839'750		894'692	
501.3069.00	Débours divers	3'300		3'900		3'799	
501.3101.00	Economat	900		900		569	
501.3113.00	Achats mobilier et mat. d'exploitation	3'400		3'400		5'069	
501.3114.00	Achats mach., mat. expl. et d'entretien	45'000		13'500		18'755	
501.3114.01	Achat matériel - sécurité au travail	4'500		4'500		1'483	
501.3115.00	Achats de véhicules	35'000					
	<i>Achat d'un véhicule utilitaire électrique pour le SDOM (livraison, réparation, transport dans la commune)</i>						
501.3121.00	Eau	8'700		7'700		8'294	

Ville de la Tour-de-Peilz

	Budget 2018		Budget 2017		Comptes 2016	
	Charges	Revenus	Charges	Revenus	Charges	Revenus
501.3122.00	Achats et consommation de gaz	200'000		203'000	189'014	
501.3123.00	Electricité	84'000		88'000	84'544	
501.3124.08	Chauffage - collège des mousquetaires	2'000		2'000	4'154	
501.3124.09	Chauffage - collège de bel-air	26'000		28'000	23'890	
501.3124.10	Chauffage - pavillons de bel-air	12'000		13'000	10'095	
501.3124.11	Chauffage - pavillon de vassin	6'000		6'000	5'797	
501.3124.12	Chauffage - collège charlemagne	8'000		8'000	5'903	
501.3133.00	Achat de produits de nettoyage	50'500		49'500	41'854	
501.3136.00	Achat du carburant	1'500		1'600	822	
501.3141.00	Entretien des bâtiments	110'000		114'000	105'147	
501.3141.01	Rénovation des bâtiments	287'000		33'000	46'691	
	<b>Installation de bornes de recharge pour véhicule électrique au parking des Mousquetaires et collège de Bel-Air pour permettre alimentation solaire du véhicule électrique (10'000.--)</b>					
501.3141.02	Collège des Mousquetaires	12'900		13'000	11'289	
501.3141.03	Collège des Marronniers	7'400		7'300	7'261	
501.3141.04	Salle de gymnastique des marronniers	350		350	335	
501.3141.05	Collège charlemagne	950		950	919	
501.3141.06	Collège courbet	3'000		3'000	2'664	
501.3141.07	Collège de bel-air	1'800		1'800	1'665	
501.3141.08	Pavillons de bel-air	1'100		1'100	1'025	
501.3141.09	Pavillons de vassin	850		850	818	
501.3141.10	Collège cadet-rousselle	750		750	735	
501.3141.11	Pavillon de Béranges	350		350	347	
501.3153.00	Entretien mobilier et matériel	200		200		
501.3154.00	Entretien mach. et mat d'expl. concierge	6'000		6'000	4'204	
501.3154.01	Entretien mach. et mat d'expl. enseign.	3'000		3'000	13	
501.3155.00	Entretien des véhicules	2'500		2'400	1'274	
501.3156.00	Entretien des citernes à mazout	1'000		1'000		
501.3156.03	Entretien défense incendie	46'500		38'560	38'665	
501.3161.01	Location pavillons provisoires Terreaux	79'710		79'710	79'704	
501.3182.00	Téléphones	4'500		4'000	4'434	
501.3186.00	Assurances des véhicules	720		720	712	

Ville de la Tour-de-Peilz

		Budget 2018		Budget 2017		Comptes 2016	
		Charges	Revenus	Charges	Revenus	Charges	Revenus
501.3188.00	Collecte incinérables	11'550		11'000		11'398	
501.3191.00	Epuration, évacuation des eaux	10'800		9'700		10'875	
501.3312.10	Amort. pavillon scolaire rue du collège	80'500		80'500		80'500	
501.3818.00	Attrib. au fds. énergies renouvelables	34'000		35'000		31'561	
501.4271.05	Loyers uape collège de vassin		22'500		22'500		22'575
501.4271.07	Location de salles diverses		30'000		27'000		26'370
501.4351.00	Redistribution énergie s/photovoltaïques		34'000		35'000		31'561
501.4356.00	Frais facturés à des tiers		100		100		
501.4359.00	Ventes et prestations diverses		100		100		1'759
501.4361.00	Remboursement d'assurances						31'153
<b>502</b>	<b>Complexe sportif des mousquetaires</b>	<b>435'200</b>	<b>70'100</b>	<b>435'850</b>	<b>67'100</b>	<b>418'623</b>	<b>69'390</b>
502.3011.00	Traitements	238'000		235'250		238'440	
502.3069.00	Débours divers	800		800		389	
502.3101.00	Economat	400		400		313	
502.3114.00	Achats mach., mat. expl. et d'entretien	12'000		7'000		10'470	
502.3114.01	Achat matériel - sécurité au travail	1'400		1'400		89	
502.3116.00	Achat du matériel de natation	200		200			
502.3121.00	Eau	5'000		5'000		4'727	
502.3122.00	Achats et consommation de gaz	50'000		55'000		48'706	
502.3123.00	Electricité	32'000		36'000		29'836	
502.3124.00	Achat et consommation de mazout	500		500			
502.3133.00	Achat produits de nettoyage	13'600		12'600		12'887	
502.3133.01	Achat produits chimiques	6'500		6'000		7'270	
502.3141.00	Entretien du bâtiment	60'000		61'000		52'961	
502.3154.00	Entretien machines et mat d'exploitation	5'500		5'500		3'895	
502.3156.03	Entretien défense incendie	1'500		1'400		1'412	
502.3182.00	Téléphones	800		800		473	
502.3191.00	Epuration, évacuation des eaux	7'000		7'000		6'756	
502.4359.00	Recettes diverses		100		100		
502.4392.01	Finances d'entrée		32'000		32'000		30'595
502.4392.02	Location à diverses sociétés		38'000		35'000		38'795

Ville de la Tour-de-Peilz

		Budget 2018		Budget 2017		Comptes 2016	
		Charges	Revenus	Charges	Revenus	Charges	Revenus
<b>51</b>	<b>Enseignement primaire</b>			<b>57'900</b>	<b>6'100</b>	<b>83'484</b>	<b>7'040</b>
<b>511</b>	<b>Enseignement primaire</b>			<b>20'000</b>	<b>100</b>	<b>42'529</b>	
	<i>Comptes 511 regroupés dans le 522 pour la totalité de l'enseignement primaire et secondaire.</i>						
511.3112.00	Achat du mobilier et mat. enseignement			10'000		40'659	
511.3131.00	Achats de produits alimentaires divers			500		84	
511.3156.01	Entretien mobilier et matériel			8'000		816	
511.3199.00	Frais divers			1'500		971	
511.4359.00	Recettes diverses				100		
<b>513</b>	<b>Etudes surveillées</b>			<b>37'900</b>	<b>6'000</b>	<b>40'955</b>	<b>7'040</b>
	<i>Comptes 513 regroupés dans le 523 pour la totalité de l'enseignement primaire et secondaire.</i>						
513.3011.00	Traitements			37'400		40'506	
513.3139.00	Achats divers			500		449	
513.4332.00	Finances d'écolage				6'000		7'040
<b>52</b>	<b>Enseignement secondaire</b>	<b>194'600</b>	<b>23'500</b>	<b>136'650</b>	<b>17'500</b>	<b>111'411</b>	<b>24'101</b>
<b>520</b>	<b>Enseignement secondaire</b>			<b>78'800</b>	<b>5'500</b>	<b>52'585</b>	<b>7'671</b>
	<i>Comptes 520 regroupés dans le 522 pour la totalité de l'enseignement primaire et secondaire.</i>						
520.3011.00	Traitements - economat			1'500		912	
520.3012.00	Traitements - arrêts			4'000		3'076	
520.3112.00	Achat mobilier et mat. d'enseignement			23'500		22'220	
520.3112.01	Achat matériel sportif			9'000		8'964	
520.3156.01	Entretien mobilier et matériel			5'000		3'555	
520.3156.02	Entretien matériel sportif			5'000		5'000	
520.3185.00	Honoraires cours préparation aux examens			6'200			
520.3188.00	Frais transports intercommunaux + repas			15'000		3'062	
520.3189.00	Mentorat			6'000		3'856	
520.3199.00	Frais divers			3'600		1'940	
520.4359.00	Recettes diverses				2'000		5'836
520.4652.01	Mentorat, part. des parents				3'000		1'335
520.4690.00	Part int. fonds robin "c"				500		500

Ville de la Tour-de-Peilz

		Budget 2018		Budget 2017		Comptes 2016	
		Charges	Revenus	Charges	Revenus	Charges	Revenus
<b>522</b>	<b>Enseignement</b>	<b>98'400</b>	<b>5'500</b>				
522.3011.00	Traitements - economat	1'600					
522.3012.00	Traitements - arrêts	5'100					
522.3112.00	Achat mobilier et mat. d'enseignement	40'000					
522.3112.01	Achat matériel sportif	14'000					
522.3131.00	Achats de produits alimentaires divers	500					
522.3156.01	Entretien mobilier et matériel	3'000					
522.3156.02	Entretien matériel sportif	5'000					
522.3185.00	Honoraires cours préparation aux examens	6'200					
522.3188.00	Frais transports intercommunaux + repas	15'000					
522.3189.00	Mentorat	6'000					
522.3199.00	Frais divers	2'000					
522.4359.00	Recettes diverses		2'000				
522.4652.01	Mentorat, part. des parents		3'000				
522.4690.00	Part int. fonds Robin "c"		500				
<b>523</b>	<b>Etudes surveillées</b>	<b>96'200</b>	<b>18'000</b>	<b>57'850</b>	<b>12'000</b>	<b>58'826</b>	<b>16'430</b>
523.3011.00	Traitements	95'200		57'350		58'250	
523.3139.00	Achats divers	1'000		500		576	
523.4332.00	Finances d'écolage		18'000		12'000		16'430
<b>55</b>	<b>Formation professionnelle</b>	<b>10'500</b>		<b>10'000</b>		<b>20'315</b>	
<b>550</b>	<b>Formation professionnelle</b>	<b>10'500</b>		<b>10'000</b>		<b>20'315</b>	
550.3522.00	Part office orient. prof.	10'500		10'000		20'315	
<b>56</b>	<b>Service medical et dentaire</b>	<b>39'400</b>	<b>200</b>	<b>38'400</b>	<b>200</b>	<b>29'703</b>	<b>200</b>
<b>560</b>	<b>Service de sante</b>	<b>15'100</b>		<b>12'700</b>		<b>7'826</b>	
560.3132.00	Pharmacie scolaire	4'400		2'000		1'739	
560.3185.00	Honoraires médecin scolaire	6'600		6'600		5'987	
560.3185.01	Actions de prévention	1'000		1'000		100	
560.3188.00	Frais d'ambulance, taxis	100		100			
560.3199.00	Frais divers	2'400		2'400			
560.3524.00	Vaccinations, cours de secourisme	600		600			

Ville de la Tour-de-Peilz

		Budget 2018		Budget 2017		Comptes 2016	
		Charges	Revenus	Charges	Revenus	Charges	Revenus
<b>561</b>	<b>Service dentaire</b>	<b>24'300</b>	<b>200</b>	<b>25'700</b>	<b>200</b>	<b>21'877</b>	<b>200</b>
561.3011.00	Traitements	18'100		17'000		17'278	
561.3101.00	Economat	500		500			
561.3156.00	Entretien des appareils et instruments	200		200		200	
561.3185.00	Actions de prévention	1'500		4'000		1'312	
561.3185.01	Subvention communale	4'000		4'000		3'087	
561.4690.03	Intérêts fonds roussy		200		200		200
<b>57</b>	<b>Camps scolaires et activités culturelles</b>	<b>481'275</b>	<b>156'450</b>	<b>387'050</b>	<b>119'900</b>	<b>391'190</b>	<b>129'165</b>
<b>570</b>	<b>Classes à la montagne, ski, camps</b>	<b>368'600</b>	<b>141'750</b>	<b>277'000</b>	<b>105'200</b>	<b>287'158</b>	<b>111'217</b>
570.3012.00	Traitements	20'100		20'000		18'465	
570.3103.00	Achat de matériel	2'000		2'000			
570.3131.00	Achat de marchandises-nourriture et pens			50'000		57'446	
570.3154.00	Entretien machines et mat d'exploitation			1'000		848	
570.3161.00	Locations			60'000		77'388	
570.3188.00	Transports			40'000		46'909	
570.3199.00	Frais divers	11'000		10'000		8'504	
570.3523.00	Ski			60'000		58'471	
570.3662.00	Séjours à la ferme			10'000		1'048	
	<b>Classement par degrés d'enseignement dans les comptes de charges 570.3662.01 à 570.3662.07 et comptes de revenus. Egalement modification des montants dans les comptes de charges, ajustés d'après le coût réel des camps 2017.</b>						
570.3662.01	Ski	65'000		24'000		18'080	
570.3662.02	Camps 1-6ème années et séjours à la ferme	100'000					
	<b>Ajout de séjours à la ferme, dorénavant regroupé avec les 1-6 P</b>						
570.3662.03	Camps 7ème année	53'000					
570.3662.04	Camps 8ème année	30'000					
570.3662.05	Camps 9ème année	60'000					
570.3662.06	Camps 10ème année	5'000					
570.3662.07	Camps 11ème année	22'500					
570.4331.00	Part des élèves - classes à la montagne		10'000		60'000		55'386
570.4331.01	Part des élèves - ski		19'000		10'000		29'919



Ville de la Tour-de-Peilz

		Budget 2018		Budget 2017		Comptes 2016	
		Charges	Revenus	Charges	Revenus	Charges	Revenus
570.4331.02	Camps 1-6ème années		24'000				
570.4331.03	Camps 7ème année		15'400				
570.4331.04	Camps 8ème année		14'300				
570.4331.05	Camps 9ème année		17'850				
570.4331.06	Camps 10ème année		1'000				
570.4512.06	Subsides		20'000		15'000		25'712
570.4653.00	Part du fonds "colonies de vacances"		20'000		20'000		
570.4690.04	Intérêts fonds Robin "a"		200		200		200
<b>572</b>	<b>Activites cult. et sportives</b>	<b>112'675</b>	<b>14'700</b>	<b>110'050</b>	<b>14'700</b>	<b>104'031</b>	<b>17'948</b>
	<i>Montants adaptés au prorata du nombre d'élèves</i>						
572.3012.00	Traitements	3'100		3'000			
572.3103.00	Achat de matériel et fournitures	1'000		1'000		513	
572.3199.00	Frais divers, spectacles, animation, etc	36'600		36'600		36'198	
572.3199.01	Prix concours branches scolaires	4'500		4'500		5'217	
572.3199.02	Sorties d'étude	10'325		10'000		6'780	
572.3652.00	Courses scolaires	21'150		20'950		24'324	
572.3662.00	Attribution - echanges de classes	5'000		5'000		5'000	
572.3663.00	Subvention - chœur des écoles	15'000		15'000		12'000	
572.3663.01	Attribution - après-midi sportifs	12'000		10'000		10'000	
572.3663.03	Subvention - chœur la cantourelle	4'000		4'000		4'000	
572.4652.00	Part des élèves - divers, spectacles		10'000		10'000		13'479
572.4652.01	Part des élèves - sorties diverses		1'000		1'000		419
572.4690.04	Intérêts fonds quillet		500		500		500
572.4690.05	Intérêts fonds guex		600		600		600
572.4690.06	Intérêts fonds echenard		400		400		400
572.4690.07	Intérêts fonds grodtmann		200		200		200
572.4690.08	Intérêts fonds echanges de classes		1'000		1'000		1'000
572.4690.09	Dons divers pour les promotions		1'000		1'000		1'350

Ville de la Tour-de-Peilz

		Budget 2018		Budget 2017		Comptes 2016	
		Charges	Revenus	Charges	Revenus	Charges	Revenus
<b>58</b>	<b>Temples et cultes</b>	<b>201'500</b>	<b>100</b>	<b>211'300</b>	<b>100</b>	<b>180'810</b>	<b>330</b>
<b>580</b>	<b>Eglise evangelique reformee</b>	<b>99'500</b>	<b>100</b>	<b>108'200</b>	<b>100</b>	<b>90'212</b>	<b>330</b>
580.3011.00	Traitements	63'800		63'500		56'365	
580.3116.00	Achat de marchand. et fournit. diverses	500		500		115	
580.3121.00	Eau	200		200		86	
580.3123.00	Electricité	1'000		1'000		727	
580.3124.01	Chauffage des salles de catéchisme	3'000		3'000		6'000	
580.3124.02	Chauffage du temple	8'000		12'000		12'018	
580.3131.00	Frais du culte	1'000		1'000		306	
580.3133.00	Achats de produits de nettoyage	500		500			
580.3141.00	Entretien du bâtiment	5'000		10'000		739	
580.3156.00	Entretien sonnerie, horloge, orgue	4'100		4'100		3'715	
580.3156.03	Entretien défense incendie	200		200		88	
580.3191.00	Epuration, évacuation des eaux	300		300		172	
580.3512.00	Centre oecuménique de vassin	3'000		3'000		1'795	
580.3522.00	Paroisse de langue allemande	4'900		4'900		4'087	
580.3652.00	Loyer des salles de catéchisme	4'000		4'000		4'000	
580.4356.00	Frais facturés à des tiers		100		100		220
580.4359.00	Recettes diverses						110
<b>581</b>	<b>Eglise catholique</b>	<b>102'000</b>		<b>103'100</b>		<b>90'598</b>	
581.3522.00	Participation aux frais	102'000		103'100		90'598	

Sécurité - Population - Feu

Ville de la Tour-de-Peilz

		Budget 2018		Budget 2017		Comptes 2016	
		Charges	Revenus	Charges	Revenus	Charges	Revenus
<b>6</b>	<b>Securite - population - feu</b>	<b>4'770'900</b>	<b>216'000</b>	<b>4'480'200</b>	<b>172'000</b>	<b>4'219'445</b>	<b>237'193</b>
<b>60</b>	<b>Police administrative</b>	<b>4'139'500</b>		<b>3'900'000</b>		<b>3'708'214</b>	<b>66'988</b>
<b>600</b>	<b>Administration</b>	<b>4'139'500</b>		<b>3'900'000</b>		<b>3'708'214</b>	<b>66'988</b>
600.3511.00	Rétrocession diff. prestations pol. cant	805'000		800'000		800'512	
600.3521.00	Sécurité riviera	3'334'500		3'100'000		2'907'702	
600.4520.00	Solde année précédente						66'988
<b>62</b>	<b>Controle des habitants</b>	<b>405'570</b>	<b>213'000</b>	<b>343'970</b>	<b>167'000</b>	<b>317'394</b>	<b>167'725</b>
<b>620</b>	<b>Controle hab. et bureau des etrangers</b>	<b>405'570</b>	<b>213'000</b>	<b>343'970</b>	<b>167'000</b>	<b>317'394</b>	<b>167'725</b>
620.3011.00	Traitements	303'300		255'300		232'365	
	<i>Augmentation du taux activité du personnel</i>						
620.3069.00	Débours divers	3'440		2'840		3'008	
620.3101.00	Economat	3'630		3'630		2'450	
620.3101.01	Etablissement documents d'identité	17'500		19'000		17'074	
620.3101.03	Etablissement permis	75'000		60'000		60'000	
	<i>Forte augmentation de l'activité suite à nouvelles lois en 2018.</i>						
620.3109.00	Remboursement divers					1'537	
620.3111.00	Achat du mobilier et matériel	1'000		1'000		185	
620.3151.00	Entretien mobilier et matériel	500		500			
620.3182.00	Téléphones	1'200		1'700		776	
620.4311.01	Emoluments documents d'identité		33'000		35'000		30'320
620.4311.02	Emoluments divers		70'000		42'000		45'075
620.4312.02	Emoluments permis		110'000		90'000		92'330
	<i>Forte augmentation de l'activité suite à nouvelles lois en 2018.</i>						
<b>63</b>	<b>Police sanitaire</b>	<b>131'530</b>		<b>136'080</b>		<b>110'077</b>	
<b>630</b>	<b>Sante publique</b>	<b>99'100</b>		<b>105'900</b>		<b>93'921</b>	
630.3132.00	Achat de fournitures diverses	500		500			
630.3188.01	Redevance pour suppression essaims	600		600			
630.3524.01	Contrôle des denrées alimentaires	28'000		34'300		26'028	
630.3524.02	Incinération des animaux	70'000		70'500		67'893	

Ville de la Tour-de-Peilz

		Budget 2018		Budget 2017		Comptes 2016	
		Charges	Revenus	Charges	Revenus	Charges	Revenus
<b>632</b>	<b>Sauvetage du lac</b>	<b>32'430</b>		<b>30'180</b>		<b>16'156</b>	
632.3013.00	Indemnités service de piquet	3'100		3'000		3'000	
632.3091.00	Frais d'instruction	2'500		2'500			
632.3101.00	Economat	1'000		1'000		674	
632.3116.00	Achat de matériel et fournitures	1'500		1'500		875	
632.3116.01	Plongeurs	5'090		4'940		4'531	
632.3136.00	Achat du carburant pour les bateaux	3'500		3'500		1'019	
632.3155.00	Entretien du matériel	500		500			
632.3156.00	Entretien des bateaux	8'000		6'000		828	
632.3161.00	Redevance ancrage bateaux	3'000		3'000		2'411	
632.3182.00	Concessions radios	600		600		380	
632.3185.00	Examens médicaux	840		840		85	
632.3186.00	Assurances diverses	2'800		2'800		2'352	
<b>64</b>	<b>Service des inhumations</b>	<b>94'300</b>	<b>3'000</b>	<b>100'150</b>	<b>5'000</b>	<b>83'759</b>	<b>2'480</b>
<b>640</b>	<b>Inhumations</b>	<b>94'300</b>	<b>3'000</b>	<b>100'150</b>	<b>5'000</b>	<b>83'759</b>	<b>2'480</b>
640.3011.00	Traitements	22'400		22'250		27'238	
640.3101.00	Economat	200		200			
640.3102.00	Frais de publications	1'200		1'200		661	
640.3185.00	Vérificateurs des décès	5'000		5'000		2'271	
640.3188.00	Service du corbillard	16'000		16'000		13'457	
640.3189.00	Creusement des tombes	16'000		16'000		12'366	
640.3189.01	Indemnités service du cimetière	10'000		16'000		6'480	
640.3199.00	Frais divers	500		500		35	
640.3524.00	Frais d'incinération	23'000		23'000		21'251	
640.4356.00	Frais facturés à des tiers		3'000		5'000		2'480

Famille, jeunesse et sport

Ville de la Tour-de-Peiliz

		Budget 2018		Budget 2017		Comptes 2016	
		Charges	Revenus	Charges	Revenus	Charges	Revenus
<b>7</b>	<b>Famille jeunesse et sport</b>	<b>21'765'020</b>	<b>3'491'170</b>	<b>19'619'810</b>	<b>3'314'140</b>	<b>19'478'144</b>	<b>5'588'563</b>
<b>70</b>	<b>Service administratif</b>	<b>8'312'470</b>	<b>3'464'170</b>	<b>7'095'110</b>	<b>3'275'610</b>	<b>7'291'569</b>	<b>3'496'927</b>
<b>700</b>	<b>Administration</b>	<b>276'300</b>		<b>258'350</b>		<b>250'120</b>	
700.3011.00	Traitements	257'900		244'950		242'962	
700.3069.00	Débours divers	5'500		5'500		3'281	
700.3101.00	Economat	4'700		4'700		2'013	
700.3111.00	Achat du mobilier et matériel	6'000		1'000			
	<i>Achat mobilier pour nouvel animateur du secteur S&amp;J</i>						
700.3151.00	Entretien mobilier et matériel	500		500		225	
700.3182.00	Téléphones	1'700		1'700		1'639	
<b>703</b>	<b>Refectoirs scolaires</b>	<b>417'850</b>	<b>417'850</b>	<b>422'950</b>	<b>422'950</b>	<b>403'393</b>	<b>403'393</b>
703.3011.00	Traitements vassin	51'300		49'750		57'492	
703.3011.01	Traitements bel-air	54'500		56'650		51'691	
703.3011.02	Traitements atelier 56	46'800		46'000		45'238	
703.3011.03	Traitements mousquetaires	24'300		14'400		21'376	
703.3011.04	Traitements accueil matinal					5'215	
703.3011.06	Traitements le 7ème	43'600		40'950		28'572	
703.3111.00	Achats de mobilier vassin	1'000		1'000			
703.3111.01	Achats de mobilier bel-air	1'000		1'000			
703.3111.02	Achats de mobilier atelier 56	1'000		1'000		299	
703.3111.03	Achat de mobilier mousquetaires	600		600			
703.3111.04	Achats de mobilier le 7ème	1'000		1'000		299	
703.3114.00	Achats de matériel vassin	1'000		1'000		1'055	
703.3114.01	Achats de matériel bel-air	750		750		772	
703.3114.02	Achats de matériel atelier 56	750		750		367	
703.3114.03	Achats de matériel mousquetaires	500		500			
703.3114.04	Achats de matériel accueil matinal					151	
703.3114.05	Achats de matériel le 7ème	750		750		324	
703.3131.00	Achats de produits alimentaires vassin	150		150		36	

Ville de la Tour-de-Peilz

	Budget 2018		Budget 2017		Comptes 2016	
	Charges	Revenus	Charges	Revenus	Charges	Revenus
703.3131.01 Achats de repas vassin <i>Achats de repas estimés avec chiffres réels jusqu'en été 2017</i>	31'200		39'750		31'392	
703.3131.02 Achats de repas bel-air <i>Achats de repas estimés avec chiffres réels jusqu'en été 2017</i>	33'850		39'750		33'245	
703.3131.03 Achats de produits alimentaires bel-air <i>Achats de repas estimés avec chiffres réels jusqu'en été 2017</i>	150		150		84	
703.3131.04 Achats de produits alim. atelier 56	150		150		96	
703.3131.05 Achats de repas atelier 56	29'550		39'750		35'942	
703.3131.06 Achats de produits alim. mousquetaires	150		150			
703.3131.07 Achats repas mousquetaires <i>Achats de repas estimés avec chiffres réels jusqu'en été 2017</i>	41'750		39'750		42'225	
703.3131.08 Achats de produits alim. le 7ème	150		150		71	
703.3131.09 Achats repas le 7ème <i>Achats de repas estimés avec chiffres réels jusqu'en été 2017</i>	43'850		39'750		42'168	
703.3133.00 Achats produits entretien vassin	150		150		596	
703.3133.01 Achats des produits d'entretien bel-air	150		150		39	
703.3133.02 Achats produits d'entretien atelier 56	150		150		39	
703.3133.03 Achats produits entretien mousquetaires	150		150		264	
703.3133.04 Achat produits entretien 7ème	150		150		39	
703.3151.00 Entretien du matériel vassin	100		100			
703.3151.01 Entretien du matériel bel-air	100		100			
703.3151.02 Entretien du matériel atelier 56	100		100			
703.3151.03 Entretien du matériel mousquetaires	100		100			
703.3151.04 Entretien du matériel le 7ème	100		100			
703.3182.00 Téléphones	800		800		637	
703.3199.00 Frais divers vassin	1'200		1'200		679	
703.3199.01 Frais divers bel-air	1'200		1'200		993	
703.3199.02 Frais divers atelier 56	1'200		1'200		949	
703.3199.03 Frais divers mousquetaires	1'200		500		357	
703.3199.04 Frais divers le 7ème	1'200		1'200		693	
703.4331.00 Accueil matinal - parts des parents						1'400
703.4359.00 Ventes des repas vassin		40'800		52'200		45'861



Ville de la Tour-de-Peilz

		Budget 2018		Budget 2017		Comptes 2016	
		Charges	Revenus	Charges	Revenus	Charges	Revenus
703.4359.01	Ventes des repas bel-air		44'900		52'200		46'734
703.4359.02	Ventes des repas atelier 56		38'150		52'200		51'008
703.4359.03	Ventes des repas mousquetaires		43'350		40'500		41'235
703.4359.04	Ventes des repas le 7ème		60'750		52'200		64'100
703.4909.00	Imputation - déficits des réfectoires		189'900		173'650		153'055
<b>705</b>	<b>Accueil familial de jour</b>	<b>3'046'320</b>	<b>3'046'320</b>	<b>2'852'660</b>	<b>2'852'660</b>	<b>3'093'534</b>	<b>3'093'534</b>
705.3011.00	Traitements direction et coordinatrices	170'100		151'500		173'374	
705.3011.01	Traitements personnel administratif <i>Renfort administratif, passage d'un 20% secrétariat à 50% assistant admin</i>	119'800		114'400		75'461	
705.3011.02	Trait. des accueillantes milieu familial	1'468'400		1'380'000		1'546'771	
705.3011.03	Traitements auxiliaires	2'700					
705.3069.00	Frais d'acquisition du revenu	570'000		530'000		601'389	
705.3069.01	Repas, collations, déplacements, etc.	213'160		205'000		226'490	
705.3069.02	Débours divers	5'100		5'100		3'953	
705.3069.03	Taxe aux sacs	12'350		12'000		13'166	
705.3091.00	Frais de formation du personnel	25'000		24'800		16'326	
705.3099.00	Charges diverses du personnel	8'400		8'000		4'119	
705.3101.00	Economat	4'500		4'500		3'183	
705.3101.01	Constitution des dossiers	2'300		2'300		880	
705.3102.00	Annonces et publications	950		950		509	
705.3109.00	Frais divers	500		500		1'204	
705.3111.00	Achats mobilier et matériel	7'000		7'000		7'132	
705.3151.00	Entretien mobilier et matériel	500		500		700	
705.3161.00	Loyer des locaux <i>Adaptation des loyers selon Décision municipale n°754 (250.- m2)</i>	14'760		14'760		14'760	
705.3182.00	Frais de téléphones	3'400		3'400		2'889	
705.3184.00	Contentieux	1'000		1'000		359	
705.3185.00	Honoraires et frais de procédure	2'000		2'000			
705.3301.00	Pertes sur débiteurs					21'406	
705.3665.00	Aides au démarrage	10'000		10'000		6'304	
705.3901.00	Imput. int. - frais pers. coordinatrices	47'300		42'500		42'630	

Ville de la Tour-de-Peilz

		Budget 2018		Budget 2017		Comptes 2016	
		Charges	Revenus	Charges	Revenus	Charges	Revenus
705.3901.01	Imput. int. - frais pers.administratif	31'300		23'650		22'111	
705.3901.02	Imput. int. - frais pers. accueillantes	307'300		290'300		290'078	
705.3902.00	Imput. internes - frais de port	8'500		8'500		8'342	
705.3909.00	Imput. internes - diverses	10'000		10'000		10'000	
705.4313.00	Finances d'inscription		1'625		1'625		2'270
705.4331.00	Participations des parents		780'000		780'000		1'169'420
705.4331.01	Remboursement frais repas, collations		213'160		205'000		226'490
705.4359.00	Recettes diverses						31'535
705.4361.00	Remboursements d'assurances						18'130
705.4362.00	Remboursements frais de rappels						962
705.4362.01	Taxe aux sacs		12'350		12'000		13'138
705.4515.00	Subventions de la faje		314'750		314'750		313'385
705.4525.00	Participations des partenaires reve		1'724'435		1'539'285		1'318'205
<b>706</b>	<b>Accueil de jour des enfants</b>	<b>4'572'000</b>		<b>3'561'150</b>		<b>3'544'521</b>	
706.3525.00	Part. au réseau reve	4'324'600		3'330'000		3'313'394	
	<i>Estimation part LTP dans structures REVE selon budget REVE</i>						
706.3525.01	Part. aux garderies veveysannes					20'967	
706.3655.00	Contribution à la laje	57'500		57'500		57'105	
706.3909.00	Imputation - déficits des réfectoires	189'900		173'650		153'055	
<b>71</b>	<b>Service social</b>	<b>2'299'550</b>	<b>27'000</b>	<b>2'283'700</b>	<b>38'530</b>	<b>1'999'207</b>	<b>42'338</b>
<b>710</b>	<b>Service social</b>	<b>2'171'700</b>	<b>1'700</b>	<b>2'154'200</b>	<b>1'700</b>	<b>1'908'223</b>	<b>1'500</b>
710.3131.00	Pain des veuves	1'900		1'900		1'320	
710.3170.00	Accueil des nouveaux retraités	5'000		5'000		2'812	
710.3170.01	Cadeaux aux nonagénaires	5'000		5'000		3'059	
710.3525.00	Participation à la ras riviera	72'500		68'000		11'988	
710.3525.02	Part. frais agences assurances sociales	134'000		130'000		91'514	
710.3654.02	Avasad - maintien a domicile	1'138'500		1'138'500		1'008'630	
710.3654.09	Service d'entraide bénévole	5'000		5'000		5'000	
710.3654.12	Commission prévention	11'500		11'500		11'421	
710.3654.13	Prévention littering/nuisances sonores	5'000					
710.3655.03	Part. au redress. dentaire des enfants	25'000		25'000		8'607	

Ville de la Tour-de-Peilz

		Budget 2018		Budget 2017		Comptes 2016	
		Charges	Revenus	Charges	Revenus	Charges	Revenus
710.3655.13	Point rencontres	3'600		3'600		3'600	
710.3655.14	Pro jeunesse - messages parents	1'500		1'500		884	
710.3655.16	Centre de loisirs pour aînés l'escale	450'000		446'000		425'731	
710.3659.00	Subventions à diverses instit. sociales	13'500		13'500		13'500	
710.3659.04	Actions humanitaires	15'000		15'000		15'000	
710.3659.05	Participation au but optionnels ras					53'880	
710.3663.00	Aides individuelles pour études musicale	7'000		7'000		7'825	
710.3664.00	Aides individuelles - taxe aux sacs	100'000		100'000		92'229	
710.3665.00	Aide complémentaire communale avs/ai	176'000		176'000		149'200	
710.3665.01	Aide aux handicapés	1'700		1'700		2'022	
710.4809.02	Prélèvement fonds "aide handicapés"		1'700		1'700		1'500
<b>711</b>	<b>Interventions sociales</b>	<b>127'850</b>	<b>25'300</b>	<b>129'500</b>	<b>36'830</b>	<b>90'984</b>	<b>40'838</b>
711.3659.01	Garde-meubles et logement de secours	44'600		52'000		35'009	
711.3659.03	Aides et subventions casuelles	38'500		37'500		27'280	
711.3665.00	Aides individuelles communales	44'750		40'000		28'694	
711.4359.00	Recettes diverses		25'300		36'830		38'438
711.4690.00	Dons						2'400
<b>72</b>	<b>Prevoyance sociale</b>	<b>11'153'000</b>		<b>10'241'000</b>		<b>10'187'369</b>	<b>2'049'298</b>
<b>720</b>	<b>Prevoyance sociale</b>	<b>11'153'000</b>		<b>10'241'000</b>		<b>10'187'369</b>	<b>2'049'298</b>
720.3515.02	Pc à domicile et hébergement	3'533'400		3'244'500		3'222'111	
720.3515.07	Assurance maladie	1'054'400		968'200		1'016'896	
720.3515.10	Ri + part. cant. ass. chômage	3'836'300		3'522'600		3'483'711	
720.3515.11	Subv. et aides personnes handicapées	1'621'200		1'488'600		1'553'310	
720.3515.12	Prest. famille et autres prest. sociales	645'500		592'700		517'669	
720.3515.13	Bourses études et apprentissages	462'200		424'400		393'672	
720.4515.00	Solde année précédente						2'049'298

Récapitulation

## Récapitulation

Ville de la Tour-de-Peilz

		Budget 2018		Budget 2017		Comptes 2016	
		Charges	Revenus	Charges	Revenus	Charges	Revenus
1	Administration générale	11'608'467	885'000	10'795'065	837'000	10'207'163	958'042
			<b>10'723'467</b>		<i>9'958'065</i>		<i>9'249'121</i>
2	Finances	13'468'125	54'163'250	12'550'225	49'206'350	19'535'565	52'882'879
		<b>40'695'125</b>		<i>36'656'125</i>		<i>33'347'313</i>	
3	Domaines et bâtiments	2'527'050	2'827'989	2'420'920	2'820'000	2'081'532	2'847'405
		<b>300'939</b>		<i>399'080</i>		<i>765'873</i>	
4	Urbanisme et travaux	7'968'116	2'999'055	7'749'000	3'195'730	7'542'898	3'274'345
			<b>4'969'061</b>		<i>4'553'270</i>		<i>4'268'552</i>
5	Instruction publique et cultes	3'663'105	461'650	3'237'490	418'700	3'187'868	466'286
			<b>3'201'455</b>		<i>2'818'790</i>		<i>2'721'582</i>
6	Securite - population - feu	4'770'900	216'000	4'480'200	172'000	4'219'445	237'193
			<b>4'554'900</b>		<i>4'308'200</i>		<i>3'982'252</i>
7	Famille jeunesse et sport	21'765'020	3'491'170	19'619'810	3'314'140	19'478'144	5'588'563
			<b>18'273'850</b>		<i>16'305'670</i>		<i>13'889'581</i>
<b>Total des charges et revenus</b>		<b>65'770'783</b>	<b>65'044'114</b>	<b>60'852'710</b>	<b>59'963'920</b>	<b>66'252'616</b>	<b>66'254'713</b>
<b>Excédents des charges</b>			<b>726'669</b>		<b>888'790</b>		
<b>Excédents des revenus</b>						<b>2'098</b>	
<b>Sommes égales</b>		<b>65'770'783</b>	<b>65'770'783</b>	<b>60'852'710</b>	<b>60'852'710</b>	<b>66'254'713</b>	<b>66'254'713</b>

Charges et revenus

## Charges et revenus par direction

Ville de la Tour-de-Peilz

		Budget 2018		Budget 2017		Comptes 2016	
		Charges	Revenus	Charges	Revenus	Charges	Revenus
<b>1</b>	<b>Administration generale</b>	<b>11'608'467</b>	<b>885'000</b>	<b>10'795'065</b>	<b>837'000</b>	<b>10'207'163</b>	<b>958'042</b>
10	Autorites	532'700	87'650	544'330	87'650	623'581	154'709
11	Administration	1'712'521	18'500	1'605'020	17'700	1'637'870	36'550
12	Service de l'economat	228'700	45'500	222'500	45'500	211'983	43'146
13	Service du personnel et des assurances	3'114'680	466'100	2'935'760	446'950	2'932'368	483'783
15	Affaires culturelles et de loisirs	3'006'789	124'250	2'775'005	139'600	2'629'097	106'522
17	Sports	287'700	89'500	283'700	89'800	209'692	94'263
18	Transports publics	2'176'700		2'043'350		1'623'152	20'576
19	Service informatique	548'677	53'500	385'400	9'800	339'422	18'493
<b>2</b>	<b>Finances</b>	<b>13'468'125</b>	<b>54'163'250</b>	<b>12'550'225</b>	<b>49'206'350</b>	<b>19'535'565</b>	<b>52'882'879</b>
20	Comptabilite generale	597'150	389'900	512'750	388'400	495'832	390'209
21	Impots	950'000	47'031'000	800'000	42'308'000	872'530	45'282'293
22	Service financier	11'890'975	6'742'350	11'217'475	6'509'950	11'266'856	7'166'399
23	Amortissements et reserves non-ventiles	30'000		20'000		6'900'346	43'978
<b>3</b>	<b>Domaines et batiments</b>	<b>2'527'050</b>	<b>2'827'989</b>	<b>2'420'920</b>	<b>2'820'000</b>	<b>2'081'532</b>	<b>2'847'405</b>
30	Service administratif	742'360	100	696'360	100	669'843	14'848
32	Forets et paturages	104'550	42'850	109'400	53'350	75'895	51'634
33	Vignes	245'700	136'180	186'750	141'580	176'466	139'605
34	Service des gerances	854'870	2'386'069	955'960	2'362'210	721'930	2'377'962
35	Batiments	579'570	262'790	472'450	262'760	437'398	263'356
<b>4</b>	<b>Urbanisme et travaux</b>	<b>7'968'116</b>	<b>2'999'055</b>	<b>7'749'000</b>	<b>3'195'730</b>	<b>7'542'898</b>	<b>3'274'345</b>
40	Service administratif	765'466	25'800	758'050	25'800	723'086	105'108
43	Routes	2'363'550	75'300	2'126'250	75'300	2'042'334	128'801
44	Parcs-promenades-cimetiere	1'806'520	76'125	1'683'770	83'350	1'709'311	134'402

## Charges et revenus par direction

45	Ordures menageres et dechets	1'711'180	1'711'180	1'932'830	1'932'830	1'782'820	1'782'820
46	Reseau d'egouts et d'epuration	860'100	860'100	810'000	810'000	905'470	905'470
47	Cours d'eau - rives - port	461'300	250'550	438'100	268'450	379'876	217'745
<b>5</b>	<b>Instruction publique et cultes</b>	<b>3'663'105</b>	<b>461'650</b>	<b>3'237'490</b>	<b>418'700</b>	<b>3'187'868</b>	<b>466'286</b>
50	Administration des ecoles	2'735'830	281'400	2'396'190	274'900	2'370'955	305'450
51	Enseignement primaire			57'900	6'100	83'484	7'040
52	Enseignement secondaire	194'600	23'500	136'650	17'500	111'411	24'101
55	Formation professionnelle	10'500		10'000		20'315	
56	Service medical et dentaire	39'400	200	38'400	200	29'703	200
57	Camps scolaires et activites culturelles	481'275	156'450	387'050	119'900	391'190	129'165
58	Temples et cultes	201'500	100	211'300	100	180'810	330
<b>6</b>	<b>Securite - population - feu</b>	<b>4'770'900</b>	<b>216'000</b>	<b>4'480'200</b>	<b>172'000</b>	<b>4'219'445</b>	<b>237'193</b>
60	Police administrative	4'139'500		3'900'000		3'708'214	66'988
62	Controle des habitants	405'570	213'000	343'970	167'000	317'394	167'725
63	Police sanitaire	131'530		136'080		110'077	
64	Service des inhumations	94'300	3'000	100'150	5'000	83'759	2'480
<b>7</b>	<b>Famille jeunesse et sport</b>	<b>21'765'020</b>	<b>3'491'170</b>	<b>19'619'810</b>	<b>3'314'140</b>	<b>19'478'144</b>	<b>5'588'563</b>
70	Service administratif	8'312'470	3'464'170	7'095'110	3'275'610	7'291'569	3'496'927
71	Service social	2'299'550	27'000	2'283'700	38'530	1'999'207	42'338
72	Prevoyance sociale	11'153'000		10'241'000		10'187'369	2'049'298
	<b>Total des charges et revenus</b>	<b>65'770'783</b>	<b>65'044'114</b>	<b>60'852'710</b>	<b>59'963'920</b>	<b>66'252'616</b>	<b>66'254'713</b>
	<b>Excédents des charges et revenus</b>		<b>726'669</b>		<b>888'790</b>	<b>2'098</b>	
	<b>Totaux</b>	<b>65'770'783</b>	<b>65'770'783</b>	<b>60'852'710</b>	<b>60'852'710</b>	<b>66'254'713</b>	<b>66'254'713</b>



## Charges et revenus par nature

Ville de la Tour-de-Peilz		Budget 2018	Budget 2017	Comptes 2016
<b>3</b>	<b>Charges</b>	<b>65'770'783</b>	<b>60'852'710</b>	<b>66'252'616</b>
<b>30</b>	<b>Autorités et personnel</b>	<b>14'225'321</b>	<b>13'498'630</b>	<b>13'605'694</b>
300	Autorités et commissions	389'000	387'800	381'196
301	Personnel administratif et d'exploitation	9'968'900	9'475'930	9'399'894
302	Traitement du personnel enseignant remplaçant			
303	Assurances sociales	956'500	902'180	900'146
304	Caisses de pensions et de prévoyance	1'378'500	1'281'400	1'308'707
305	Assurances accidents et maladie	304'300	289'800	317'955
306	Indemnisations, remb. de frais	930'641	877'240	970'343
307	Prestations complémentaires de prévoyance	30'000	30'000	82'987
308	Personnel intérimaire	500	500	24'491
309	Autres charges des autorités et du personnel	266'980	253'780	219'975
<b>31</b>	<b>Biens, services, marchandises</b>	<b>9'586'717</b>	<b>8'808'440</b>	<b>8'088'223</b>
310	Imprimés et fournitures de bureau	424'380	399'230	402'719
311	Achats de mobilier, matériel, machines et véhicules	904'560	490'690	573'703
312	Achats d'eau, d'énergie, de combustible	911'600	957'900	820'114
313	Autres fournitures et marchandises	545'550	608'200	513'722
314	Entretien des immeubles, routes et territoire	2'567'570	2'207'900	1'842'806
315	Entretien d'objets mobiliers et d'installations	447'500	363'060	230'434
316	Loyer, fermages et redevances d'utilisation	205'350	265'750	262'578
317	Réceptions et manifestations	216'850	177'850	180'665
318	Honoraires et prestations de services	2'494'382	2'569'340	2'465'741
319	Impôts, taxes, cotisations et frais divers	868'975	768'520	795'740
<b>32</b>	<b>Intérêts passifs</b>	<b>304'775</b>	<b>365'275</b>	<b>292'844</b>
321	Intérêts	5'000	5'000	1'961
322	Intérêts des dettes à moyen et long terme	242'500	303'000	248'841
329	Autres intérêts	57'275	57'275	42'042

## Charges et revenus par nature

Ville de la Tour-de-Peilz		Budget 2018	Budget 2017	Comptes 2016
<b>33</b>	<b>Amortissements</b>	<b>432'520</b>	<b>422'520</b>	<b>1'418'511</b>
330	Amortissements du patrimoine financier	10'000		35'042
331	Amortissements obligatoires du patrimoine administratif	422'520	422'520	417'100
332	Autres amortissements du patrimoine administratif			
333	Amort. déficits reportés			966'369
<b>35</b>	<b>Remboursements, participations et subventions à des collectivités publiques</b>	<b>33'926'750</b>	<b>31'050'100</b>	<b>30'568'983</b>
351	Remboursements, participations à des charges cantonales	13'279'200	12'263'850	12'085'704
352	Remboursements, participations à des charges d'autres communes et associations	20'647'550	18'786'250	18'483'279
<b>36</b>	<b>Aides et subventions</b>	<b>5'773'800</b>	<b>5'324'825</b>	<b>4'778'457</b>
365	Aides, subventions à des institutions privées	5'018'950	4'878'225	4'400'935
366	Aides individuelles	754'850	446'600	377'522
<b>38</b>	<b>Attributions aux fonds et aux financements spéciaux</b>	<b>701'400</b>	<b>598'820</b>	<b>6'742'148</b>
380	Attributions aux fonds de réserve et de renouvellement	30'000	20'000	5'890'000
381	Attributions aux financements spéciaux	671'400	578'820	852'148
<b>39</b>	<b>Imputations internes</b>	<b>819'500</b>	<b>784'100</b>	<b>757'756</b>
390	Imputations internes	819'500	784'100	757'756

## Charges et revenus par nature

Ville de la Tour-de-Peilz		Budget 2018	Budget 2017	Comptes 2016
<b>4</b>	<b>Revenus</b>	<b>65'044'114</b>	<b>59'963'920</b>	<b>66'254'713</b>
<b>40</b>	<b>Impôts</b>	<b>45'480'000</b>	<b>41'556'000</b>	<b>43'998'917</b>
400	Impôts sur le revenu, la fortune et impôt personnel	32'430'000	29'600'000	30'894'480
401	Impôts sur le bénéfice net et le capital des personnes morales	7'750'000	7'820'000	7'082'584
402	Impôt foncier	2'750'000	2'400'000	2'478'837
404	Droits de mutation	1'400'000	800'000	1'653'245
405	Impôts sur les successions et donations	950'000	800'000	1'634'367
406	Impôts, taxes sur possession et dépense	40'000	36'000	39'650
409	Impôts	160'000	100'000	215'754
<b>41</b>	<b>Patentes, concessions</b>	<b>389'800</b>	<b>390'800</b>	<b>384'358</b>
410	Patentes	1'000	2'000	
411	Concessions	388'800	388'800	384'358
<b>42</b>	<b>Revenus du patrimoine</b>	<b>3'741'865</b>	<b>3'657'750</b>	<b>3'732'787</b>
422	Revenus des capitaux du patrimoine financier	370'950	271'450	329'399
423	Revenus des immeubles du patrimoine financier	2'285'890	2'274'450	2'296'412
424	Revenus			4'660
425	Revenus des prêts et participations du patrimoine administratif	313'400	331'000	295'455
427	Revenus des immeubles du patrimoine administratif	771'625	780'850	806'861
<b>43</b>	<b>Taxes, émoluments, produits des ventes</b>	<b>4'587'274</b>	<b>4'412'695</b>	<b>5'259'373</b>
430	Taxes légales de remplacement	10'000	10'000	12'000
431	Emoluments	245'425	198'425	243'853
432	Recettes pour des soins médicaux et dentaires			
433	Ecolage	1'128'960	1'094'600	1'523'740
434	Taxes de raccordement et d'utilisation	2'133'100	2'058'000	2'125'084
435	Ventes et prestations de service	692'950	709'820	767'477
436	Remboursements de tiers	171'269	140'780	375'405
437	Amendes	2'000	2'000	1'942

## Charges et revenus par nature

Ville de la Tour-de-Peilz		Budget 2018	Budget 2017	Comptes 2016
439	Autres recettes	203'570	199'070	209'872
<b>44</b>	<b>Parts à des recettes cantonales</b>	<b>1'200'000</b>	<b>500'000</b>	<b>982'585</b>
441	Parts à des recettes cantonales	1'200'000	500'000	982'585
<b>45</b>	<b>Participations et remboursements de collectivités publiques</b>	<b>8'547'285</b>	<b>8'117'135</b>	<b>10'720'979</b>
451	Participations et remboursements du canton	343'250	346'250	2'426'247
452	Participations de communes et d'associations de communes, remboursements	8'204'035	7'770'885	8'294'732
<b>46</b>	<b>Autres prestations et subventions</b>	<b>90'100</b>	<b>94'100</b>	<b>50'531</b>
465	Participations et subventions de tiers	84'000	88'000	41'681
469	Dons et legs	6'100	6'100	8'850
<b>48</b>	<b>Prélèvements sur les fonds et financements spéciaux</b>	<b>188'290</b>	<b>451'340</b>	<b>367'427</b>
480	Prélèvements sur les fonds de réserve et de renouvellement	67'250	85'150	79'396
481	Prélèvements sur les financements spéciaux	121'040	366'190	288'031
<b>49</b>	<b>Imputations internes</b>	<b>819'500</b>	<b>784'100</b>	<b>757'756</b>
490	Imputations internes	819'500	784'100	757'756

Autofinancement

## Autofinancement

Ville de la Tour-de-Peilz		Budget 2018	Budget 2017	Comptes 2016	Comptes 2015	Comptes 2014	Comptes 2013
3	<b>Total des charges</b>	<b>65'770'783</b>	<b>60'852'710</b>	<b>66'252'616</b>	<b>59'979'812</b>	<b>61'840'307</b>	<b>63'400'704</b>
33	Amortissements	432'520	422'520	1'418'511	251'352	13'582	3'896'426
38	Attributions aux fonds de réserve	701'400	598'820	6'742'148	513'435	3'216'850	7'323'081
39	Imputations internes	819'500	784'100	757'756	720'649	681'487	497'009
	Charges nettes	63'817'363	59'047'270	57'334'201	58'494'376	57'928'388	51'684'188
4	<b>Total des revenus</b>	<b>65'044'114</b>	<b>59'963'920</b>	<b>66'254'713</b>	<b>59'011'199</b>	<b>61'841'033</b>	<b>63'401'438</b>
48	Prélèvements sur les fonds de réserve	188'290	451'340	367'427	996'479	3'073'721	67'121
49	Imputations internes	819'500	784'100	757'756	720'649	681'487	497'009
	<b>Résultat de l'exercice</b>	<b>-726'669</b>	<b>-888'790</b>	<b>2'097</b>	<b>-968'613</b>	<b>726</b>	<b>734</b>
	<b>Revenus nets</b>	<b>64'036'324</b>	<b>58'728'480</b>	<b>65'129'530</b>	<b>57'294'071</b>	<b>58'085'825</b>	<b>62'837'308</b>
	<b>Marge d'autofinancement</b>	<b>218'962</b>	<b>-318'790</b>	<b>7'795'329</b>	<b>-1'200'305</b>	<b>157'437</b>	<b>11'153'120</b>
	Recettes aléatoires :						
	Mutations - successions - gains immobiliers	3'550'000	2'100'000	4'270'197	2'103'417	2'782'515	5'070'229
	<b>Autofinancement moyen 2013-2018 :</b>	<b>2'967'625</b>					

Plan des investissements et entretien

## Plan des investissements et entretien (en milliers de francs)

Libellé	No Préavis	Amortissement	2016	2017	2018	2019	2020	2021	2022	Total (sans 2016-2017)	Prévisions futures	Total
<b>Routes et aménagements</b>												
Remplacement ampoules de l'éclairage public					150	100	100	100		450		450
ECF Ruisseau de L'ognonnaz								250		250		250
Assainissement réseau routier selon l'OPB (Part. Communale)					500	500	500	500		2'000		2'000
Urban - Skate, Cours des Marronniers					200					200		200
Réaménagement quai et parc Roussy y.c. place de jeux (Etudes					100	50	400	400		950		950
Giratoire Route de Chailly / étude					50					50		50
Giratoire Route de Chailly / aménagement					300	300				600		600
Aménagement d'un trottoir rte de Blonay (ch. du Crotton au manège	05/2016	9282.001.00	370								900	900
Giratoire et trottoir, Rte de Blonay RC 740c / ch des Murs Blancs												
Chemin du Vallon / élargissement et renforcement / études / travaux					100	200	800			1'100		1'100
Assainissement décharge des Saviez / Villeneuve phase 2			10	10	50	50				100		100
Ch.de Béranges 153 à 172 / aménagement trottoir											150	150
Giratoire Ch des Boulingrins / rte de Blonay	21/2017			50	400	100				500		500
Ch.de Muraz / réfection complète chemin											120	120
Aménagement d'un cheminement en rives du lac (Crédit d'étude	28/2016			30	227					227		227
Aménagement d'un cheminement en rives du lac (Procédures							100	100	200	400		400
Aménagement d'un cheminement en rives du lac (Réalisation											5'974	5'974
Aménagement Parc-Riviera (projet AggloRivelac)											2'000	2'000
Réaménagement rte Entre-Deux-Villes, av. Courbet et du Lac (Etude	11/2016	via crédit constr	10	100								
Réaménagement rte Entre-Deux-Villes, av. Courbet et du Lac (Réalisation					1'000	1'000				2'000		2'000
Réfection RC780a Burier - La Maladaire Etudes / Travaux					300	1'000				1'300		1'300
Réaménagement du ch. du Gregnolet						400				400		400
Réfection pont CFF av. des Baumes						300	900			1'200		1'200
Réfection suite travaux Coll EU+EC et CAD av. de Jamar	15/2016	9282.001.00		510	120					120		120
Réfection suite trav. Coll EU rue Terreaux 14/16 av. des Mousquetaires 7/5					150					150		150
Réfection suite trav. Coll. EU+EC av. des Mousquetaires 1				50								
Réfection suite trav. Coll.EU+EC av. du Clos d'Aubonne 2 à 5C					500	250				750		750
Réfection suite trav. Coll.EU+EC av. de Traménaz 1 à 29					150	450				600		600
Réfection suite trav. Coll.EU+EC av. de Traménaz 29 à 51					15	300	285			600		600
Réfection suite trav. Coll.EU+EC av. de la Gare 8 à 12					25	25				50		50
Réfection suite trav. Coll.EU+EC ch. des Bulesse/Crotton/En Villar						350	350			700		700
Réfection suite trav. Coll.EC+EU ch. Entre-Deux-Crêts / av. de Jamar								60		60		60
Réfection suite trav. Coll.EU+EC av. des Baumes amont (pont CFF-Perraussaz							150	150	200	500		500
Réfection suite trav. Col.EU+EC av. des Mousquetaires 15 à 29							200	250		450		450
Réfection suite trav. Coll.EU+EC av. des Mousquetaires 11 à 15											400	400
Réfection suite trav. Coll.EU rte de Chailly 157/210 (En Burier-Dessus)	13/2016	9282.001.00	200	95								
Réfection suite trav. Coll.EU rte de St-Maurice / av. de Sully											70	70
Réfection suite trav. Coll.EU+EC ch. des Bulesse/av de Perraussaz/Vassir								150	150	300		300
Réfection suite trav. Coll.EU+EC av. de Bel-Air - Cressire											500	500
Réfection suite trav. Coll.EU+EC av. de Cressire II											250	250
Réfection suite trav. Coll.EU+EC av. de Bel-Air 3 à 37 (Baume - Bérange)											350	350
Réfection suite trav. Coll.EU+EC ch. du Levant											75	75
Réfection suite trav. Coll.EU+EC av. de la Perraussaz											310	310
Réfection suite trav Coll. EU+EC Ch Gérénaz					50					50		50
Réfection chaussée / Suite trav. Coll. EU-EC selon PGEF											4'500	4'500
<b>Sous-total</b>			<b>590</b>	<b>845</b>	<b>4'387</b>	<b>5'475</b>	<b>3'785</b>	<b>2'060</b>	<b>350</b>	<b>16'057</b>	<b>15'599</b>	<b>31'656</b>



## Plan des investissements et entretien (en milliers de francs)

Libellé	No Préavis	Amortissement	2016	2017	2018	2019	2020	2021	2022	Total (sans 2016-2017)	Prévisions futures	Total
<b>Lacs, cours d'eau et égouts</b>												
Collecteur EU + EC av. de Jaman	15/2016	9280.002.00	150	170						170		170
Collecteur EU rue des Terreaux 14 à 16 /av. des Mousquetaires 7 -5					380					380		380
Collecteur EU+EC av. des Mousquetaires 1 (Derrière salle Marronniers)					200					200		200
Collecteur EU+EC av. du Clos d'Aubonne 2 à 50					100	300				400		400
Collecteur EU+EC av. de Traménaz 1 à 29					150	500				650		650
Collecteur EU+EC av. de Traménaz 29 à 51					30	470				500		500
Collecteur EU+EC av. de la Gare 8 à 12						50				50		50
Collecteur EU+EC ch. des Bulesse/Crotton/En Villars					600	800	400			1'800		1'800
Collecteur EC+EU ch. Entre-Deux-Crêts / av. de Jaman								250		250		250
Collecteur EU+EC av. des Baumes amont (pont CFF à Perraussaz)							550	550		1'100		1'100
Collecteur EU+EC av. des Mousquetaires 15 à 29							800	800		1'600		1'600
Collecteur EU+EC av. des Mousquetaires 11 à 15											300	300
Collecteur EU Rte de Chailly 157/210 Burier-Dessus	13/2016	9280.002.00	250									
Collecteur Rte de St-Maurice / Av de Sully											170	170
Collecteur EU+EC Bulesse/av Perraussaz/Vassin								500		500		500
Collecteur EU+EC av. de Bel-Air - Cressire											800	800
Collecteur EC+EU av. de la Cressire II											400	400
Collecteur EU+EC av. de Bel-Air 3 à 37 (Baume - Bérange)											400	400
Collecteur EU+EC ch. du Levant											160	160
Collecteur EU+EC av. de la Perraussaz											180	180
Collecteur EC+EU ch. de Gérénez					200					200		200
Collecteur EC+EU selon planning PGEE à moyen terme											45'000	45'000
<b>Sous-total</b>			<b>400</b>	<b>170</b>	<b>1'660</b>	<b>2'120</b>	<b>1'750</b>	<b>2'100</b>		<b>7'800</b>	<b>47'410</b>	<b>55'210</b>
<b>TOTAL URBANISME ET TRAVAUX</b>			<b>990</b>	<b>1'015</b>	<b>6'047</b>	<b>7'595</b>	<b>5'535</b>	<b>4'160</b>	<b>350</b>	<b>23'857</b>	<b>63'009</b>	<b>86'866</b>
<b>Bâtiments d'utilité publique</b>												
Maison de commune / <i>étude</i>	14/2015	via crédit constr		200						200		200
Maison de commune / <i>travaux transformation</i>				300	3'000	300				3'600		3'600
Maison Hugonin / <i>réfection intérieurs et amélioration espace cuisine</i>	22/2016	9282.001.00		210						210		210
Maison Hugonin / <i>réfection enveloppe extérieure</i>						600				600	600	1'200
Le Temple / <i>étude</i>				130						130		130
Le Temple / <i>réfections intérieures, toitures et façades</i>	27/2016	20 ans		2'370						2'370		2'370
Château de La Tour / <i>crédit de concours</i>												
Château de La Tour / <i>crédit d'étude &amp; fouilles archéologiques</i>					2'500					2'500		2'500
Château de La Tour / <i>crédit de construction</i>						3'000	3'000	900		6'900		6'900
Ch. de Béranges 111 / <i>assainissement énergétique et chaudière</i>					400					400		400
Ch. de Béranges 111 / <i>installation photovoltaïque</i>					150					150		150
Restaurant de la Maladaire / <i>démolition + nlle construction</i>					100	200	1'000	1'000		2'300		2'300
<b>Sous-total</b>				<b>3'210</b>	<b>6'150</b>	<b>4'100</b>	<b>4'000</b>	<b>1'900</b>		<b>19'360</b>	<b>600</b>	<b>19'960</b>

## Plan des investissements et entretien (en milliers de francs)

Libellé	No Préavis	Amortissement	2016	2017	2018	2019	2020	2021	2022	Total (sans 2016-2017)	Prévisions futures	Total
<b>Bâtiments d'utilité scolaire</b>												
Collège Mousquetaires / étape 2 / réfection de salles de classe					100	100	100	100		400	100	500
Collège Mousquetaires / rénovation centrale de chauffe				125	70					195	100	295
Complexe sportif des Mousquetaires / rénovation centrale technique					630					630	70	700
Collège des Marronniers / rénovation centrale de chauffe				160	70					230	4'000	4'230
Collège Charlemagne / rénovation												
Collège Courbet / crédit de concours												
Collège Courbet / crédit d'étude	16/2017			200	1'800					2'000		2'000
Collège Courbet / crédit de construction						4'000	18'000	5'600		27'600		27'600
Collège de Bel-Air/ installation photovoltaïque	29/2016	9280.003.00		150						150		150
Collège de Bel-Air / changem.chaudière (délai assainiss.2016)					150					150	300	450
Complexe sportif de Bel-Air / installation photovoltaïque					80					80		80
Complexe sport Bel-Air / réf. sol synth. piste course + terrain footbal	02/2017	9282.001.11		150						150		150
<b>Sous-total</b>				<b>785</b>	<b>2'900</b>	<b>4'100</b>	<b>18'100</b>	<b>5'700</b>		<b>31'585</b>	<b>4'570</b>	<b>36'155</b>
<b>Bâtiments locatifs</b>												
Grand-Rue 50 / rénovation enveloppe + communs					200					200	1'000	1'200
Grand-Rue 56 / rénovation enveloppe + communs							1'300			1'300		1'300
Grand-Rue 58 - Remparts 5 / rénovation enveloppe + communs							1'000			1'000	500	1'500
Chemin de Béranges 51 / installation photovoltaïque						50				50		50
Chemin de Béranges 53 / installation photovoltaïque					50					50		50
Avenue des Baumes 22 / installation photovoltaïque						100				100		100
Avenue des Baumes 24 / installation photovoltaïque						100				100		100
<b>Sous-total</b>					<b>250</b>	<b>250</b>	<b>2'300</b>			<b>2'800</b>	<b>1'500</b>	<b>4'300</b>
<b>Sociétés</b>												
Rue Ancien-Stand 18 "Société la Rame" / réfection façade											2'000	2'000
Théâtre et Tréteaux du Château - Rue du Château 7											1'500	1'500
Ancienne maison du manège de Villard						1'500						
Grange de Villard - Route de Blonay 234 / démolition					300					300		300
<b>Sous-total</b>					<b>300</b>	<b>1'500</b>				<b>300</b>	<b>3'500</b>	<b>3'800</b>
<b>Chalets d'alpages</b>												
Montbrion / <i>réfection toiture</i>					90					90		90
Fontana-David (chalet du haut) / <i>projet refuge</i>	18/2016	Ech. Fort Noville		300						300		300
Refuge du Fort "Noville" - Soulte de l'Eta			-300									
<b>Sous-total</b>			<b>-300</b>	<b>300</b>	<b>90</b>					<b>390</b>		<b>390</b>
<b>Divers - Terrains non bâtis</b>												
Terrains de football / <i>part de La Tour-de-Peilz aux autres communes</i>			111									
Stade d'athlétisme de la Saussaz - <i>financement</i>			510									
<b>Sous-total</b>			<b>621</b>									
<b>TOTAL DOMAINES ET BATIMENTS</b>			<b>321</b>	<b>4'295</b>	<b>9'690</b>	<b>9'950</b>	<b>24'400</b>	<b>7'600</b>		<b>54'435</b>	<b>10'170</b>	<b>64'605</b>
<b>Informatique</b>												
Migration et changement des progiciels métier				510	200					710		710
<b>TOTAL INFORMATIQUE</b>				<b>510</b>	<b>200</b>					<b>710</b>		
<b>TOTAL GENERAL</b>			<b>1'311</b>	<b>5'820</b>	<b>15'937</b>	<b>17'545</b>	<b>29'935</b>	<b>11'760</b>	<b>350</b>	<b>79'002</b>	<b>73'179</b>	<b>151'471</b>