

LA TOUR-DE-PEILZ

EN BREF

Un peu d'histoire

L'origine du nom de La Tour-de-Peilz est aujourd'hui encore mal définie et l'archéologie fait remonter l'histoire de la commune à quelque 200 ans avant J.-C. Durant le Moyen-âge, le territoire communal fut propriété de l'Evêché de Sion puis des comtes de Savoie. C'est durant cette période que fut bâti le Château, propriété communale depuis 1979 et foyer du Musée suisse du jeu depuis 1987. La ville connut ensuite, à partir de 1536, la domination bernoise, avant de retrouver une certaine indépendance dès 1803, année durant laquelle elle rejoint la Confédération.

La fin du XIX^e siècle fut marquée par l'arrivée du chemin de fer et du tram, par les réflexions autour de l'aménagement du centre-ville ainsi que par la présence de Gustave Courbet, qui offrit le buste *Liberté*, encore présent sur la place du Temple. L'urbanisation s'accéléra dans les années 1930, une vingtaine d'année après l'inauguration du collège des Marronniers, choix qui est à l'origine du « centre-ville académique ». Le premier grand commerce s'établit dans le centre au début des années 1960 et c'est en 2016 que fut inaugurée une place des Anciens-Fossés transformée en un espace de convivialité, entre les écoles et les commerces.

Boéland !

Tout comme l'origine du nom de notre commune, celle du gentilé *Boéland* est in-



certaine. Il semblerait qu'il soit lié au rôle important que le Port a joué dans l'histoire de la commune. Pour manœuvrer les voiles latines il fallait en effet parler fort, soit « pousser une boêlée ». Boéland vient donc très probablement du langage des bacou-nis (bateliers).



Armoiries

« Parti d'argent et de gueules au château de l'un à l'autre ». Les armoiries de La Tour-de-Peilz apparaissent pour la première fois au XVII^e siècle. « Dieu est ma tour et ma forteresse », telle est la devise de la commune affichée sur le clocher du Temple. ■■

Généralités

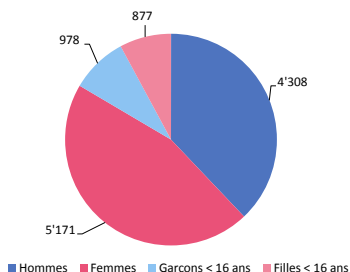
Nombre d'habitants :	11'503 (au 31.12.2016)
Classement :	12 ^e ville du canton, 3 ^e ville du district
Population du district :	80'000 habitants
Superficie :	329 hectares (dont 3 ha de vignes)
Altitude :	de 372 m à 507 m
Réseau routier :	29 km
Alpages :	107 ha sur Blonay
Taux d'imposition :	64

Evolution

	1900	1950	2000	2016
Total	2'417	5'015	10'230	11'503
Suisse	1'925	4'414	7'813	8'109
En %	80	88	76	70
Etrangers	492	601	2'417	3'394
En %	20	12	24	30

Situation au 31.12.2016 / Nb de ménages : 5'5571

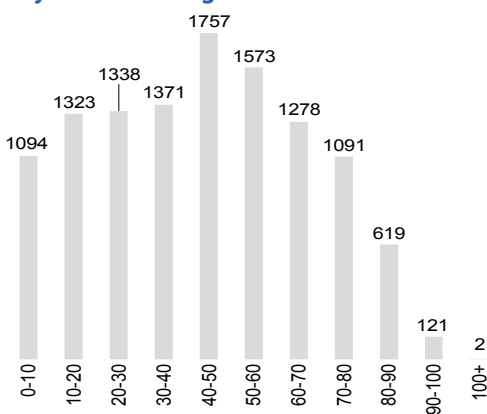
Répartition selon les sexes



Habitat

	2016
Bâtiments d'habitation	1'366
Maisons individuelles	706
Maisons à plusieurs logements	460
Maisons d'habitation avec usage annexe	158
Bâtiments partiellement à usage d'habitation	42
Logements selon la taille, en %	
1 ou 2 pièces (1'532)	26 %
3 ou 4 pièces (3'224)	54 %
5 pièces et plus (1'216)	20 %

Pyramide des âges



Patrimoine

Immeubles du patrimoine financier

- 21 bâtiments locatifs comprenant 169 appartements
 - 1 logement en PPE
 - 7 garages individuels en extérieur
 - 4 chalets sur la commune de Blonay
 - 1 chalet à la Comballaz sur la commune d'Ormont-Dessous

Parcelles non bâties du patrimoine financier

- 20 parcelles comprenant vignes, plantages, prés-champs, forêts et pâturages

Immeubles du patrimoine administratif

- 20 bâtiments d'utilité publique, dont la Maison de commune, la Maison Hugonin, le Temple, le Château
- 12 bâtiments d'utilité scolaires
- 9 bâtiments de sociétés



Municipalité (élue jusqu'en juin 2021)



Alain Grangier, syndic

Administration générale (SADM) : Greffe municipal - Bibliothèque - Centre d'impression - Communication - Conseil communal - Naturalisations - Personnel communal - Registre civique - Site internet

Urbanisme et travaux publics (SUTP) : Aménagement du territoire - Travaux publics - Déchets urbains - Inhumations - Eaux - Lacs et cours d'eau - Parcs et jardins - Police des constructions - Port - Génie civil - Transports publics - Voirie



Olivier Wälchli, vice-syndic 2016-2017

Famille, jeunesse et sport (SFJS)

Accueil familial de jour - Aide sociale communale - Réfectoires scolaires - Installations sportives (utilisation) - Sport et jeunesse - Ecoles - Vignes



Taraneh Aminian

Sécurité, logement et culture (SSLC)

Association Sécurité Riviera - Gérance des bâtiments locatifs communaux - Office du logement - Développement durable - Affaires culturelles - Cultes



Olivier Martin

Domaines et bâtiments (SDOM)

Projets, études et réalisations de constructions publiques - Entretien du patrimoine administratif et scolaire ainsi que des infrastructures sportives - Alpages et forêts



Jean-Pierre Schwab

Finances (SFIN)

Assurances - Comptabilité - Finances - Impôts - Salaires - Transactions immobilières - Informatique - Office de la population - Bureau des étrangers - Economie

Conseil communal

Formé de 85 membres, soit :

31	PLR Libéraux-Radicaux (PLR)
25	Parti socialiste (PS)
9	Union démocratique du centre (UDC)
8	Les Verts
7	Parti démocrate-chrétien et Indépendants (PDC+I)
4	La Tour-de-Peilz Libre & PBD (LTDP & PBD)
1	Hors parti

Elus jusqu'en juin 2021

Bureau pour 2017-2018 (juin)

Présidence : Yohan Ziehli (UDC)

1^{ère} Vice-Présidence : Sandra Glardon (PS)

2^{ème} Vice-Présidence :
Jean-Wilfrid Fils-Aimé (PDC+I)

Scrutateurs : José Espinosa (PLR),
Elisabeth Leimgruber (VERTS)

Scrutateurs suppléants :
Gabriel Ranzato (UDC), Sylvie Conod (PS)

Secrétaire : Carole Dind

Huissière : Marianne Heller

Finances communales

Budget 2016, charges :	60.70 millions
Budget 2016, revenus :	57.62 millions
Comptes 2015, charges :	59.98 millions
Comptes 2015, revenus :	59.01 millions
Taux d'imposition communal :	64
Valeur point d'impôt (cptes 15) :	563'025 fr.
Valeur point d'impôt habitant (cptes 15) :	49.68 fr.

Administration communale

Personnel au 31.08.2016

128	collaborateurs/trices (88.64 ETP)
10	apprenti-e-s

Services

Administration générale et Service du personnel

Chef de service : Pierre-André Dupertuis

Finances

Chef de service : Michael Zenger

Famille, jeunesse et sport

Chef de service : Walter Steiner

Domaines et bâtiments

Chef de service : Yves Roulet

Urbanisme et travaux publics

Chef de service : Yvan Audemars

Etablissements scolaires

6 collèges communaux et 1 cantonal

834	élèves primaires (1-8)
398	élèves secondaires (9-11)
	Direction : Marc Ducret
1650	étudiant-e-s au gymnase de Burier (dont 232 Boéland-e-s)
	Direction : Agnès-Valérie Bessis

Structures d'accueil

Garderies et Jardin d'enfants

42 places	Bébés
28 places	Trotteurs
42 places	Trotteurs / Moyens
40 places	Moyens (2 pl. en jardin d'enfants)

Accueil familial de jour

26 accueillantes sur La Tour-de-Peilz

Unités d'accueil pour écoliers (UAPE)

137 places de la 1P à la 6P (HARMOS)

Réfectoires scolaires (places encadrées)

36 places	à Bel-Air
36 places	à Vassin
2 x 33 places	aux Terreaux
60 places	non encadrées pour les secondaires

Adresses utiles

Administration générale

Grand-Rue 46 - 1814 La Tour-de-Peilz
Tél. 021 977 01 11

Horaire d'ouverture :
du lundi au vendredi
de 07h30 à 12h et de 13h30 à 16h30

greffe.municipal@la-tour-de-peilz.ch
www.la-tour-de-peilz.ch

Association Sécurité Riviera

Rue du Lac 118 - 1815 Clarens
Tél. 021 966 83 00

info@securiv.ch - www.securite-riviera.ch

Agence d'assurances sociales Riviera

Site de La Tour-de-Peilz
Grand-Rue 50 - 1814 La Tour-de-Peilz
Tél. 021 977 02 40

aasriviera@aras.vd.ch - www.arasriviera.ch